

## Zhodnotenie návštevnosti regiónu NUTS II – Stredné Slovensko v rokoch 2001 a 2011

Anton KASAGRANDA

**Abstract:** *The main objective of this article is to characterize and compare number of visitors of the NUTS II – Central Slovakia (self-governing regions of Banská Bystrica and Žilina in particular). Characteristic will be provided and compared at regional and district levels in two selected years 2001 and 2011. We will compare number of visitors and length of their visit in selected area. In summary we will compare how much and how long visitors usually stay in area and if regions, which are standardized as “region with international importance” are also regions with highest attendance.*

**Keywords:** *region NUTS II central Slovakia, tourism, visitors, length of stay*

### Úvod

Cestovný ruch a jeho vplyv na ekonomický rozvoj územia súvisí o. i. s dĺžkou pobytu účastníka v mieste uskutočňovania cestovného ruchu. V súčasnosti sa ním zaoberá viac autorov i spomedzi geografov (Čuka, Džupinová, Krogmann, Plesník a i.). Slovensko je podľa Gučíka (2010) pre svojich návštevníkov v súčasnom období skôr tranzitnou krajinou. Len niekoľko z nich sa v území zdrží viac ako tri dni. Cieľom príspevku je zistiť, koľko návštevníkov sa rozhodlo pre región NUTS II – Stredné Slovensko ako pre turistickú destináciu v rokoch 2001 a 2011 (a teda určiť, aký je trend vývoja cestovného ruchu v regióne NUTS II Stredné Slovensko z hľadiska dĺžky a početnosti návštev) a ktoré jeho subregióny (na úrovni kraj, okres) sú turisticky najnavštevovanejšie. Druhým čiastkovým cieľom, ktorý sme si pre článok vytýčili je zistiť, či sú subregióny charakterizované v regionalizácii regiónov cestovného ruchu v dlhodobom horizonte v práci od Weiss a kol. (2005) ako tie „s medzinárodným významom“, či Plesníka (2008) ako tie „s výnimočným potenciálom“ i v praxi turisticky najnavštevovanejšie. Postupne porovnáme počty návštevníkov a priemerné dĺžky ich pobytov v jednotlivých okresoch a krajoch. Urobíme tak na základe štatistiky uverejnenej Štatistickým úradom v databáze RegDat (2012).

### Definícia základných pojmov

Podľa Otrubovej (2003) „**cestovný ruch** v najširšom slova zmysle zahŕňa všetky formy cestovania doma aj v zahraničí za účelom oddychu, rekreácie, poznávania nového, zábavou, kultúrou a športom, pričom pobyt návštevníka sa odráža na hospodárskom živote navštíveného miesta“. Hamarnehová (2008) hovorí, že sa cestovný ruch „vo všeobecnosti dá pokladať za socioekonomický a priestorový jav, ktorý je objektom záujmu rôznych vied ako ekonómie, sociológie, geografie, medicíny, psychológie, pedagogiky či urbanizmu. Preto aj z pohľadu výskumu cestovného ruchu sa uplatňuje viacsmerný alebo interdisciplinárny prístup.“

Pre geografov je pravdepodobnejšie najvýstižnejšia definícia cestovného ruchu od Mariota (1983), podľa ktorého je „**cestovný ruch** spoločenskou aktivitou, ktorá podmieňuje premiestňovanie obyvateľstva do častí krajiny sféry, charakterizovaných interakciami krajinných prvkov, schopnými vyvolať dočasnú zmenu miesta pobytu.“ Súčasne však hovorí, že „jestvovanie vzájomne pospájaných podnetov pre mimoriadny rozvoj cestovného ruchu vplyva na mnohotvárnosť foriem jeho výskytu, čo sťažuje možnosti vytvoriť všeobecnú a všestranne vyčerpávajúcu definíciu cestovného ruchu.“ Podľa Čuku (2011) je **cestovný ruch**: „dočasný pobyt mimo miesta trvalého bydliska za účelom obnovy duševných a fyzických zdrojov človeka, alebo za účelom naplnenia jeho duševných a telesných potrieb s podmienkou, že pobyt nie je spojený so získaním finančných prostriedkov a je v súlade s morálnymi a etickými hodnotami“.

V definícii pokračujeme ďalej a snažíme sa na základe doposiaľ získaných informácií vysvetliť termín región cestovného ruchu. Podľa Smitha (1992, in Kučerová, 1999) je **región cestovného ruchu**

„ucelené územie na zemskom povrchu, ktoré bolo explicitne vymedzené výskumníkom, plánovačom alebo štátnou správou vzhľadom na to, aký vzťah má toto územie k niektorým aspektom plánovania, rozvoja a analýzy cestovného ruchu.“

Inskeep (1991, in Kučerová, 1999) hovorí, že **regióny cestovného ruchu** sú „logické geografické a plánovacie jednotky, ktoré sa vyberajú na základe významných atraktivít cestovného ruchu a tomu zodpovedajúcich aktivít cestovného ruchu, existujúcej dobrej dopravnej dostupnosti alebo na základe vhodného potenciálu na rozvoj dopravnej infraštruktúry, integrovaného vnútorného dopravného systému a na základe vhodných území na rozvoj zariadení cestovného ruchu.“

### Typy účastníkov cestovného ruchu podľa dĺžky pobytov

Typológia jednotlivých foriem cestovného ruchu sa stále viac diverzifikuje, pričom využíva rôzne kritériá, na základe ktorých sa môže samotný cestovný ruch charakterizovať o. i. podľa dĺžky pobytu na krátkodobý (do 3 dní), dlhodobý (viac ako 3 dni), víkendové pobyty, pracovné cesty, či tradičné dovolenkové dlhodobejšie pobyty (Hamarnehová, 2008).

Mariot (1983) a Krogmann (2010) podľa dĺžky pobytu rozlišujú dva typy účastníkov cestovného ruchu. „V rámci tohto kritéria možno rozlišovať dlhodobý s viac ako tromi dňami pobytu jeho účastníkov a krátkodobý cestovný ruch s menej ako tromi dňami pobytu účastníkov. Dlhodobý sa člení na dlhodobý putovný cestovný ruch a dlhodobý pobytový. V rámci krátkodobého cestovného ruchu sa rozlišuje víkendový a každodenný cestovný ruch.“ Kopšo a kol. (1987) vyčlenil z časového aspektu rekreáciu a cestovný ruch do troch kategórií. Je to každodenná popracovná rekreácia, rekreácia koncom týždňa (víkendová) a dlhodobá alebo dovolenková rekreácia. Nemčanský (1999) špecifikuje turistov podľa dĺžky pobytov do týchto skupín: turista na dovolenke (holidaymaker) – zotráva na danom mieste viac než určitý počet nocí alebo dní, krátkodobý pobývajúci turista (short-term tourist) – cestuje na dobu neprekračujúcu tento limit, ale trvajúcu viac než 24 hodín a zahrňujúci pobyt aspoň s jedným prenocovaním a výletník (excursionist, sameday visitor) – tým je osoba, ktorá cestuje do inej zeme než v ktorej má svoje obvyklé bydlisko a bežné životné prostredie na dobu kratšiu než 24 hodín bez toho, aby v navštívenej zemi prenocovala, pričom hlavný účel jej cesty je iný než vykonávanie zárobkovej činnosti v navštívenej zemi; v domácom cestovnom ruchu je osoba trvalo usídlená v zemi, ktorá cestuje do miesta odlišného od trvalého bydliska a bežného životného prostredia, na dobu kratšiu než 24 hodín, bez toho, aby v navštívenom mieste prenocovala, pričom hlavný účel jej cesty je iný než vykonávanie zárobkovej činnosti v navštívenom mieste.

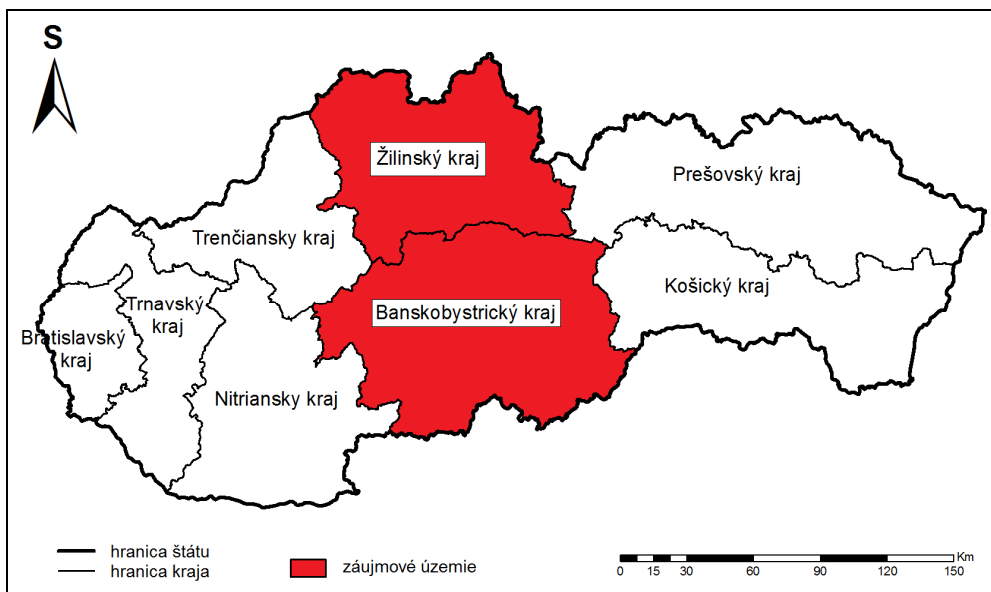
### Hodnotenie výkonnosti cestovného ruchu

Štatistiku cestovného ruchu v EÚ tvoria dve hlavné oblasti: štatistika týkajúca sa **kapacity a obsadenosti** kolektívnych turistických ubytovacích zariadení a štatistika týkajúca sa **dopytu v oblasti cestovného ruchu**. Vo väčšine členských štátov sa prvý typ štatistických údajov získava prostredníctvom zisťovania, v ktorom poskytujú údaje ubytovacie zariadenia, kým druhý typ štatistických údajov sa zbiera najmä prostredníctvom zisťovaní u turistov na hraničných priechodoch alebo prostredníctvom zisťovaní, v ktorom poskytujú údaje domácnosti (Eurostat, 2012).

Štatistika týkajúca sa **kapacity kolektívneho turistického ubytovania** obsahuje **počet zariadení, počet spální a počet lôžok**. Tieto štatistiky sú k dispozícii podľa druhu zariadenia alebo regiónu a zostávajú sa každoročne. Štatistiky o obsadenosti kolektívnych turistických ubytovacích zariadení poskytujú údaje o **počte príchodov** (do ubytovacích zariadení) a **počte prenocovaní** rezidentmi a nerezidentmi v členení podľa typu zariadenia alebo regiónu. K dispozícii sú ročné a mesačné časové rady. Okrem toho sa zostavuje štatistika **využitia lôžok** (miery obsadenosti zariadení) (Eurostat, 2012).

### Vymedzenie skúmaného územia

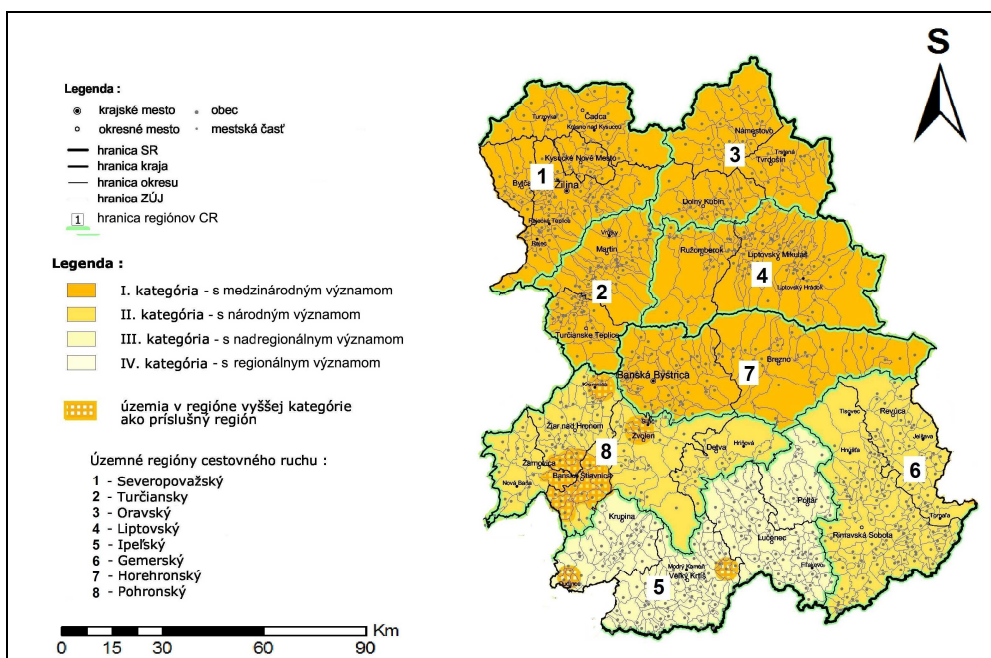
V regióne NUTS II – Stredné Slovensko žije 1 350 492 obyvateľov (Štatistický úrad SR, 2010). Rozloha územia je 16 263,1 km<sup>2</sup>. Priemerná hustota obyvateľstva je 83 obyv./km<sup>2</sup>. Región je tvorený dvomi VÚC (Žilinským a Banskobystrickým samosprávnym krajom), 24 okresmi a 831 obcami (z toho 42 miest). Severnú hranicu územia tvorí štátna hranica s Českou republikou a Poľskom. Východnú od severu na juh kopíruje Poľsko a región NUTS II Východné Slovensko (mapa č. 1). Z juhu je to štátna hranica s Maďarskom a západnú tvorí v smere od severu na juh región NUTS II - Západné Slovensko.



**Mapa 1. Región NUTS II - Stredné Slovensko**  
 Zdroj: Kasagrand, A. by ArcGis 9.3, 2012

### Postavenie územia v rámci regionalizácie regiónov cestovného ruchu

Pri regionalizácii územia na regióny cestovného ruchu môžeme vychádzať z viacerých delení. Zaujímavé je delenie od Čuku (2011), ktorý územie člení na 24 regiónov, prípadne Weiss a kol. (2005), či Plesníka (2008), s ktorých delením budeme pracovať, ktorí vyčlenili na Slovensku 21 regiónov cestovného ruchu. Územie regiónu NUTS II - Stredné Slovensko je tvorené ôsmimi regiónmi (mapa č. 2).



**Mapa 2. Regióny cestovného ruchu v rámci regiónu NUTS II Stredné Slovensko**  
 Zdroj: Weiss a kol., 2005, upravil Kasagrand, A. by ArcGis 9.3, 2012

Päť z nich – Turčiansky, Oravský, Liptovský, Pohronský a Horehronský región cestovného ruchu sa nachádza výlučne na jeho území. Tri – Severopovažský, Ipeľský a Gemerský ho tvoria svojou časťou. Pri zaradení regiónov do kategórií podľa stupňa významu, je územie tvorené najmä regiónmi medzinárodného (Severopovažský, Oravský, Turčiansky, Liptovský a Horehronský, spolu s Banskou Bystricou, Breznom, s okolím mesta Banská Štiavnica, Zvolen a Krupina), národného (Pohronský a Gemerský región), nadregionálneho (okolie miest Dudince, a časť územia medzi Veľkým Krtišom a Lučencom) a nakoniec regionálneho významu (Ipeľský región). Rozlohou najväčšia časť územia patrí k regiónom s medzinárodným významom (viac ako polovicu), nasledujú tie s národným (asi jedna štvrtina územia), regionálnym (asi jedna pätina územia) a zvyšok je s nadregionálnym významom.

Dôležitým faktorom pre ďalšie porovnávanie regiónov je dostupnosť štatistických dát. Keďže administratívne členenie SR korešponduje s nami zvolenou a všeobecne používanou regionalizáciou do regiónov cestovného ruchu (výnimku tvoria tri regióny Severopovažský, Ipeľský a Gemerský, pri ktorých sa jeden až dva okresy sa nachádza v inom regióne NUTS II) a štatistická databáza REGDAT (2012) je tvorená na úrovni okresov, pri porovnávaní budeme vychádzať zo štatistických dát na úrovni administratívneho delenia.

### **Analýza návštevnosti územia v rokoch 2001 a 2011**

V roku 2001 navštívilo región NUTS II – Stredné Slovensko spolu 938 349 návštevníkov, ktorí tu prenocovali 3 857 494 krát. Priemerná dĺžka pobytu jedného návštevníka bola 4,1 dňa. Najviac ich navštívilo Žilinský kraj (541 689). V tomto kraji sa ľudia zdržali v priemere 3,9 dňa (tabuľka č. 1). Menej atraktívnym z hľadiska počtu návštevníkov i ich prenocovaní bol Banskobystrický kraj, ktorý navštívilo 396 660 návštevníkov. Počet prenocovaní v tomto kraji bol nižší, ich priemerná dĺžka pobytu však bola vyššia o pol dňa (4,4 dňa) (databáza RegDat, 2012).

Pri charakteristike na úrovni okresov sú najzaujímavejšími z hľadiska počtu návštevníkov (mapa č. 3) okresy Liptovský Mikuláš (209 099), Žilina (111 784), Banská Bystrica (84 770) a Brezno (76 589). Nasleduje kategória okresov, kde sa počty návštevníkov pohybovali okolo 50 000 tisíc. Sú to okresy Martin (56 597), Zvolen (51 581) a Žiar nad Hronom (49 784). Ďalej sú to relatívne navštevované okresy s počtom návštevníkov okolo 20 – 30 tisíc – Tvrdošín, Ružomberok, Dolný Kubín, Krupina, Turčianske Teplice, Lučenec, Detva a Banská Štiavnica. Najmenej atraktívnymi okresmi pri absolútnej početnosti návštev, ktoré v roku 2001 navštívilo menej ako 10 tisíc návštevníkov, sú Poltár (3 568), Žarnovica (4 015), Veľký Krtíš (5 209), Bytča (5 330) a Kysucké nové Mesto (6 798) (databáza RegDat, 2012).

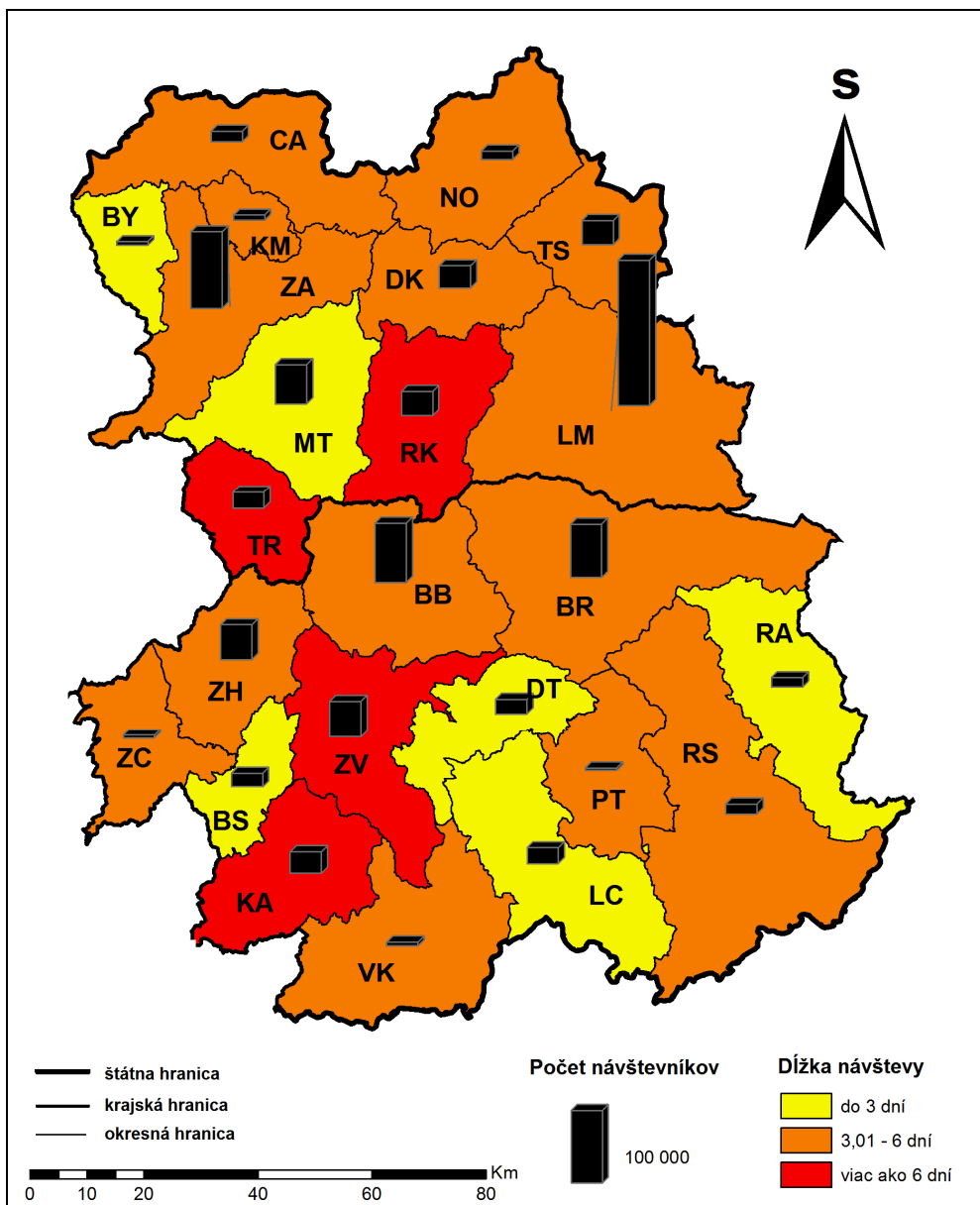
**Tab. 1.** Počet návštevníkov, prenocovaní a priemerná dĺžka ich návštev v roku 2001

Územie	počet prenocovaní	počet návštevníkov	dĺžka pobytu
<b>Žilinský samosprávny kraj</b>	2 096 427	541 689	3,9
<b>Banskobystrický samosprávny kraj</b>	1 761 067	396 660	4,4
<b>Región NUTS II - Stredné Slovensko</b>	<b>3 857 494</b>	<b>938 349</b>	<b>4,1</b>

Zdroj: Štatistický úrad SR, databáza RegDat, 2012

Ďalším zaujímavým ukazovateľom je priemerná dĺžka pobytu hostí. V štyroch okresoch je priemerná dĺžka pobytu vyššia ako šesť dní – Turčianske Teplice (9,2 dňa), Zvolen (6,7) dňa a Ružomberok (6,1 dňa). V okrese Krupina je to v roku 2001 dokonca 11,1 dňa. Najpočetnejšou kategóriou (mapa č. 2) sú okresy, kde sa návštevníci zdržali 3 až 6 dní. Patria sem okresy Čadca, Námestovo, Tvrdošín, Dolný Kubín, Kysucké nové Mesto, Žilina, Liptovský Mikuláš, Brezno, Banská Bystrica, Poltár, Rimavská Sobota, Veľký Krtíš, Žarnovica a Žiar nad Hronom. Najmenej zaujímavé z hľadiska dĺžky pobytu sú okresy Lučenec (2,2 dňa), Martin (2,5 dňa), Revúca (2,8 dňa), Detva a Bytča (oba 2,9 dňa) (databáza RegDat, 2012).

V roku 2011 navštívilo región NUTS II - Stredné Slovensko spolu 1 084 023 návštevníkov, ktorí tu prenocovali 3 587 899 krát. Priemerná dĺžka pobytu sa skrátila na 3,3 dňa (tabuľka č. 2). Viac návštevníkov bolo opäť v Žilinskom kraji (717 041) ako v Banskobystrickom (366 982) kraji, v ktorom sa ale návštevníci dlhšie zdržali (3,7 dňa oproti 3,1 v Žilinskom kraji) (databáza RegDat, 2012).

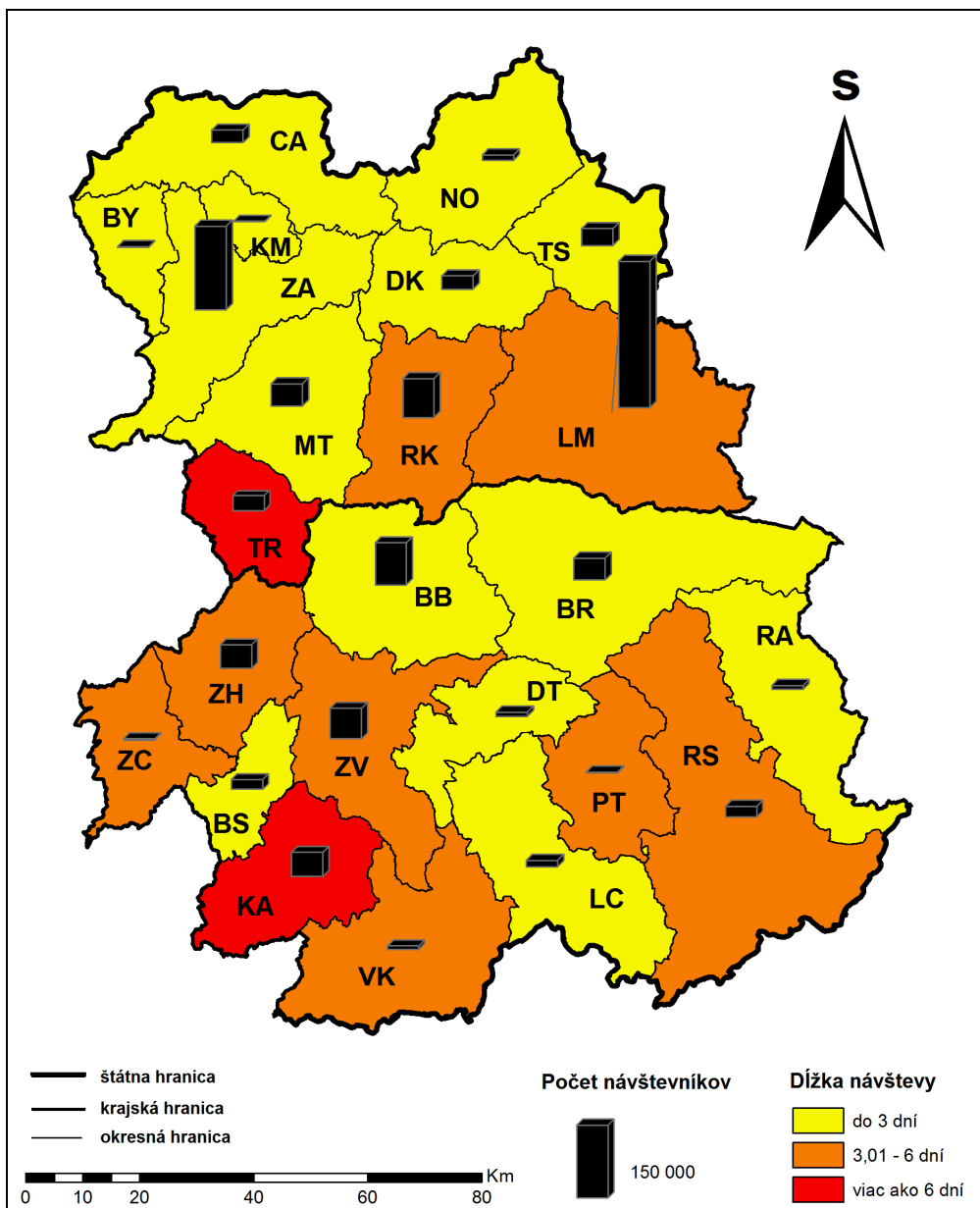


**Mapa 3.** Počet návštevníkov a dĺžka ich pobytu v regióne NUTS II – Stredné Slovensko v roku 2001  
Zdroj: Kasagranda, A. by ArcGis 9.3, 2012

**Tab. 2.** Počet návštevníkov, prenocovaní a priemerná dĺžka ich návštev v roku 2011

Územie	počet prenocovaní	počet návštevníkov	dĺžka pobytu
Žilinský samosprávny kraj	2 227 731	717 041	3,1
Banskobystrický samosprávny kraj	1 360 168	366 982	3,7
<b>Región NUTS II - Stredné Slovensko</b>	<b>3 587 899</b>	<b>1 084 023</b>	<b>3,3</b>

Zdroj: Štatistický úrad SR, databáza RegDat, 2012



**Mapa 4.** Počet návštevníkov a dĺžka ich pobytu v regióne NUTS II – Stredné Slovensko v roku 2011  
Zdroj: Kasagranda, A. by ArcGis 9.3, 2012

Pri charakteristike na úrovni okresov bol v roku 2011 najatraktívnejším miestom z hľadiska dĺžky pobytu okres Turčianske Teplice (7,6 dňa). Viac ako šesť dní sa v tomto roku zdržali hostia už iba v okrese Krupina (6,3 dňa). V roku 2011 bola najpočetnejšia kategória s priemernou dĺžkou pobytu menej ako 3 dni. Do tejto skupiny patria okresy Banská Bystrica (2,9), Lučenec, Tvrdošín, Dolný Kubín (všetky 2,7 dňa), Brezno, Námestovo, Žilina (všetky 2,6 dňa), Revúca (2,5 dňa), Detva, Martin, Banská Štiavnica, Čadca (všetky 2,3 dňa), Kysucké nové Mesto (2,1) a nakoniec, s priemernou dĺžkou menej ako dva dni Bytča (1,8 dňa) (databáza RegDat, 2012).

Najnavštevovanejším okresom ostáva aj v roku 2011 okres Liptovský Mikuláš (294 035) a Žilina (170 221 návštevníkov). Nasleduje kategória okresov s počtom do 100 tisíc návštevníkov Banská Bystrica (85 175), Ružomberok (78 002) a Zvolen (63 134). Približne 50 tisíc návštevníkov prišlo do okresov Krupina (48 026), Žiar nad Hronom (47 108), Martin (44 441) a Brezno (43 991). Naopak najmenej návštevníkov prišlo do okresov Kysucké nové Mesto (971), Bytča (1 200), Poltár (1 793), Žarnovica (2 659). Menej ako desať tisíc návštevníkov prišlo i do okresov Veľký Krtíš (6 639), Revúca (7 395) a Detva (8 203) (databáza RegDat, 2012).

## Diskusia

V príspevku sledujeme zmeny v návštevnosti a dĺžke pobytu v okresoch regiónu NUTS II Stredné Slovensko. Robíme tak postupne na úrovni krajov a okresov. Porovnali a analyzovali sme zmenu počtu návštevníkov desaťročnom období 2001 – 2011. Ako čiastkový cieľ sme chceli zistiť, či vymedzenie územia z hľadiska atraktivity pre rozvoj cestovného ruchu (na úrovni území medzinárodného, celonárodného, nadregionálneho a regionálneho významu) korešponduje s predpokladmi pre ňu vytýčenými.

Zistili sme, že mnohé regióny vymedzené v rámci regionalizácie ako tie s medzinárodným významom sú i reálne najnavštevovanejšie. Tento fakt sa nám ukázal pri okresoch Liptovský Mikuláš, Ružomberok, Turčianske Teplice, Žilina, Banská Bystrica, prípadne Brezno. Určite to však neplatí pre všetky okresy s prívlastkom s „medzinárodným významom“ a v niektorých okresoch predpoklady v tomto smere nekorešpondujú so skutočnosťou. Nízka atraktivita okresov Bytča, Čadca, Námestovo, prípadne Kysucké Nové Mesto sú toho dôkazom. Naopak regióny ako Krupina, Rimavská Sobota, Zvolen patria medzi regióny „národného“, prípadne „regionálneho významu“ (o kategóriu až dve nižšie) a ich návštevnosť i dĺžka pobytu návštevníkov je porovnateľná so spomínanými okresmi s medzinárodným významom pre cestovný ruch.

Pri sledovaní zmien a vývoja cestovného ruchu na úrovni krajov medzi rokmi 2001 a 2011 sme zaznamenali zaujímavé skutočnosti. Ako v roku 2001, tak aj v 2011 bol jednoznačne najnavštevovanejší Žilinský kraj (počtom prenocovaní, i počtom návštevníkov) a prvenstvo Banskobystrickému kraju patrilo iba v priemernej dĺžke pobytu. V roku 2011 sa však nepomer návštevnosti radikálne zvýšil (rozdiel medzi počtom návštevníkov v z približne 150 tisíc v roku 2001 na približne 280 tisíc v roku 2011). Výrazne sa znížila i priemerná dĺžka pobytu návštevníkov. Z priaznivých 4,1 dňa klesla na 3,3 dňa, čo je v priemere pokles o 0,8 dňa. Podľa tohto ukazovateľa zaznamenal Žilinský samosprávny kraj významnejší prepád (z 3,9 na 3,1 dňa) ako Banskobystrický (z 4,4 na 3,7 dňa). Pre turistov je však jednoznačne atraktívnejší Žilinský ako Banskobystrický samosprávny kraj. Pozitívom je celkový nárast počtu návštevníkov v regióne NUTS II – Stredné Slovensko z 938 349 v roku 2001 na 1 084 023 v roku 2011, čo je nárast o približne 150 tisíc. Treba však poznamenať, že v Banskobystrickom kraji bol v tomto ukazovateli (rovnako ako vo všetkých ostatných) zaznamenaný pokles z 396 660 v roku 2001 na 366 982 v roku 2011, čiže o približne 30 tisíc. Pri zvýšení počtu návštevníkov o 150 tisíc a poklesu počtu prenocovaní o takmer 280 tisíc (z 3 857 494 z roku 2001 na 3 587 899 v roku 2011) sledujeme zmenu územia na „tranzitný región“.

Najväčší nárast v počte návštevníkov zaznamenávame v okresoch Liptovský Mikuláš (z 209 099 na 294 035), Žilina (zo 111 748 na 170 221). Oba okresy boli najnavštevovanejšími územiami a vidíme, že svoje vedúce postavenie len zvýšili. Významný nárast návštevnosti je zaznamenaný i v okresoch Ružomberok (z 34 381 na 78 002 návštevníkov, čo je takmer dvojnásobne), Krupina (o takmer 18 tisíc z 30 806 na 48 026), Zvolen (z 51 581 na 63 134) a Čadca (o viac ako 10 tisíc z 15 315 na 25 513). Nárast počtu návštevníkov bol zaznamenaný i v okresoch Rimavská Sobota, Turčianske Teplice (v oboch takmer o 7 tisíc), Veľký Krtíš a Banská Bystrica (v oboch asi o tisíc návštevníkov). V ostatných okresoch sme zaznamenali pokles počtu návštevníkov. Ten je najradikálnejší v okresoch Brezno (z 76 589 na 43 991), Lučenec (z 22 798 na 12 316), Kysucké Nové Mesto (z 6978 na 971), Revúca (z 13 016 na 7 395), Bytča (z 5330 na 1 200) a Detva (z 21 065 na 8 203) (databáza RegDat, 2012).

Zaujímavé je i porovnanie rokov 2001 a 2011 z hľadiska priemernej dĺžky návštevy jednotlivých okresov. Iba v dvoch z nich je pri sledovaní tohto ukazovateľa medzi sledovanými rokmi zaznamenaný nárast. Týmito okresmi sú Veľký Krtíš (o viac ako dva dni z 3,1 na 5,4) a Lučenec (z pôvodných 2,2 na 2,7 dňa). Vo všetkých ostatných okresoch zaznamenávame pokles priemernej dĺžky pobytu. V niektorých je pokles až o viac ako dva dni – Krupina (pokles o takmer päť dní z 11,1 na 6,3), Ružomberok (z 6,1 na 3,6 dňa), Zvolen (z 6,7 na 4,4 dňa), takmer dva dni – Turčianske Teplice (z 9,2 na 7,6 dňa) a Námestovo (z 4,2 na 2,6 dňa). V ostatných okresoch sa pokles pohybuje na úrovni približne jeden deň.

Najnavštevovanejším okresom je v oboch rokoch Liptovský Mikuláš – počet návštevníkov tohto jedného okresu je v roku 2011 takmer rovnaký, ako celého Banskobystrického kraja. Jedným z najzaujímavejších miest pre turistov je v rámci regiónu NUTS II – Stredné Slovensko rovnako okres Žilina (pravdepodobne vďaka samotnému mestu i vďaka obci Terchová). Významný nárast zaznamenal i okres Ružomberok (i keď výrazne poklesla dĺžka prenocovania) a Veľký Krtíš (v ňom sa zvýšil počet prenocovaní z 15 955 na 35 742). Na opačnej strane sa nachádzajú okresy Kysucké Nové Mesto, Bytča a Poltár v ktorých poklesli mnohonásobne ako počty návštevníkov, tak aj priemerné dĺžky návštev a cestovný ruch a jeho význam v týchto dvoch okresoch významne poklesol (v Kysuckom Novom Meste poklesol počet prenocovaní z 21 517 na 2 013, čo je viac ako desaťnásobne, v Bytči z 15 512 na 2 111, čo je asi šesťnásobne a v Poltári z 15 943 na 5 660 na takmer tretinu) (databáza RegDat, 2012). V ostatných okresoch dochádza k relatívne miernemu poklesu významu cestovného ruchu.

Pre rozvoj cestovného ruchu hrajú teda v súčasnosti v regióne NUTS II – Stredné Slovensko prím okresy, ktorými sú Liptovský Mikuláš, Žilina, Ružomberok, Krupina, Zvolen, Banská Bystrica, Turčianske Teplice a Žiar nad Hronom. Môžeme k nim pripočítať i okres Brezno (jeho význam však v porovnaní s rokom 2001 významne poklesol), Rimavská Sobota a Martin. Na opačnej strane sa nachádzajú v roku 2011 okresy Kysucké Nové Mesto, Bytča, Poltár a Žarnovica.

## Záver

V príspevku sme poukázali na vývoj turizmu podľa návštevnosti a dĺžky pobytu návštevníkov v desaťročnom chode v regióne NUTS II – Stredné Slovensko. Pre porovnanie sme si zvolili roky 2001 a 2011, na ktorých sme chceli zistiť akým smerom sa cestovný ruch stredného Slovenska uberá. Zistili sme, že sa pomaly skracuje dĺžka pobytu návštevníkov, skracujú sa počty prenocovaní týchto návštevníkov, ale paradoxne ich počet pribúda. Z regiónu sa tak pomaličky stáva tzv. „tranzitný región“. Prím si dlhodobu udržiavajú (a dokonca si svoju suverenitu upevňujú) okresy Liptovský Mikuláš a Žilina. Po týchto dvoch nasleduje skupina okresov Krupina, Ružomberok, Zvolen, Banská Bystrica a Turčianske Teplice. Naopak okresy ako Kysucké Nové Mesto, Bytča a Poltár svojich návštevníkov relatívne rýchlo strácajú a ich význam rýchlo klesá. Všeobecne sa nám pri charakteristike území s „medzinárodným významom“ nepotvrdila jednoznačná dominancia týchto regiónov. Je pravdou, že dva okresy s absolútnou dominanciou v oblasti cestovného ruchu patria k tým s prívlastkom s „medzinárodným významom“ (Liptovský Mikuláš a Žilina), rovnako však dva najmenej navštevované okresy (Bytča a Kysucké Nové Mesto) patria do tejto kategórie. Dodávame, že pre potreby dostupnosti štatistických údajov sme pracovali a územie porovnávali na úrovni administratívnych jednotiek a nie regiónov cestovného ruchu. Dôležitým faktom však ostáva, že vymedzenie regiónov relatívne dostatočne korešponduje s administratívnym delením územia.

## Literatúra

- ČUKA, P. 2011: Základy teórie, metodológie a regionalizácie cestovného ruchu. Prešovská univerzita v Prešove, Vydavateľstvo Prešovskej univerzity s. 93 ISBN 978-80-555-0471-1
- DATABÁZA REGIONÁLNEJ ŠTATISTIKY (REGDAT). 2012: In Štatistický úrad SR [online]. c2012. [cit. 2012-10-26]. Dostupné na internete: <http://pxweb.statistics.sk/pxwebslovak/index.htm>
- EUROPEAN COMMISSION (EUROSTAT). 2012: In Trendy v oblasti CR [online]. c2012. [cit. 2012-10-29]. Dostupné na internete: [http://epp.eurostat.ec.europa.eu/statistics\\_explained/index.php/Tourism\\_trends/sk](http://epp.eurostat.ec.europa.eu/statistics_explained/index.php/Tourism_trends/sk)
- GÚČIK, M. 2010: Cestovný ruch – Úvod do štúdia. Banská Bystrica : Slovak-Swiss Tourism, 2010, 307 s. ISBN 978-80-89090-80-0
- HAMARNEHOVÁ, I. 2008: Geografie cestovního ruchu. Evropa. Plzeň: Vydavatelství a nakladatelství Aleš Čeněk, s.r.o, 2008, ISBN 978-80-7380-093-2
- KOPŠO E. a kol., 1987: Zemepis cestovného ruchu. 2. vyd. Bratislava: Slovenské pedagogické nakladateľstvo, 1987, 446 s. ISBN 067-478-87
- KROGMANN, A. 2010: Prednášky z predmetu „Marketing a manažment územia II“ v letnom semestri akademického roka 2009/2010, Nitra : UKF v Nitre, 2010.
- KUČEROVÁ, J. 1999: Trvalo udržateľný rozvoj cestovného ruchu. Banská Bystrica : Univerzita Mateja Bela, 1999, 83 s. ISBN 80-805-5307-6



- MARIOT, P. 1983: Geografia cestovného ruchu. 1.vyd. Bratislava : Slovenská akadémia vied, 1983. 252 s. 71-053-83
- MICHAELI, E. - MATLOVIČ, R. - IŠTOK, R. a kol. 2010: Regionálny rozvoj pre geografov. Vydavateľstvo Prešovskej univerzity, Prešov 717 s. ISBN 978-80-555-0065-2
- MESTSKÁ A OBEČNÁ ŠTATISTIKA (MOŠ). 2012: In Štatistický úrad SR [online]. c2012. [cit. 2012-10-26]. Dostupné na internete: <http://app.statistics.sk/mosmis/sk/run.html>
- NEMČANSKÝ, M. 1999: Odvetví cestovného ruchu, vybrané kapitoly I. díl. 1. vyd. Opava: Slezská univerzita, 1999. 278 s. ISBN 80-7248-034-0.
- OTRUBOVÁ, E. 2003: Humánna geografia II: Geografia zahraničného obchodu, Geografia cestovného ruchu. Košice : Univerzita P. J. Šafárika. 2003. 105 s.
- PLESNÍK, P. 2007: Vymedzenie a ocenenie regiónov cestovného ruchu. Ekonóm Bratislava 2007, ISBN 978-80-225-2476-6 (4,5 AH)
- RAJČÁKOVÁ, E. – ŠVECOVÁ, A., 2003: Program rozvoja turizmu pre región Horné Požitavie. Bratislava : Regionálnogeografické štúdie. 83 s. ISBN 20-89080-55-3
- WEISS, a kol. 2005: Regionalizácia cestovného ruchu v Slovenskej republike. Bratislava: Ministerstvo Hospodárstva SR (odbor Cestovného ruchu). 2005. 90 s.

*Príspevok bol spracovaný v rámci riešenia projektu VEGA 1/1143/12 Regióny: vývoj, transformácia a regionálna diferenciacia.*

## **Evaluation of Tourist Attendance of Region NUTS II – Central Slovakia in Years – 2001 and 2011**

Anton KASAGRANDA

***Summary:** In the article we have showed the development of tourism in the ten-year interannual course in the region NUTS II - Central Slovakia. For comparison, we have chosen the years 2001 and 2011. We aimed to find out what is the future of tourism in central Slovakia. We found that the length of stay of visitors was slowly reducing as well as the number of overnight visitors. But paradoxically, the number is increasing. The region is slowly turning to a "Transit region ". Long-term dominance belongs (and even is coming stronger) to districts of Liptovský Mikuláš and Žilina. The two groups of districts Krupina, Ružomberok, Zvolen, Banská Bystrica and Turčianske Teplice follow then. On the other side, districts as Kysucké Nové Mesto, Bytča and Poltár are the ones losing the visitors and their importance decreases rapidly. "International importance" is not confirmed as a clear dominance of these regions. It is true that the two districts with absolute dominance in the field of tourism belong to this category with "international importance" (Liptovský Mikuláš and Žilina). It is also true that to this category districts with lowest numbers of visitors (Bytča, Kysucké Nové Mesto) belong.*

*For the need of availability of statistical data, we worked (and compared territory) at the level of administrative units and not with tourism regions. An important fact remains, however, that delimitation of tourism regions (which we used) relatively well corresponds with the administrative division of the territory.*

---

### **Adresa autora:**

Mgr. Anton Kasagrandá  
Katedra regionálnej geografie, ochrany a plánovania krajiny  
Prírodovedecká fakulta, Univerzita Komenského  
Mlynská dolina, 842 15 Bratislava  
[kasagranda@fns.uniba.sk](mailto:kasagranda@fns.uniba.sk)