

Odraz rómskej otázky vo volebnom správaní na Slovensku – politicko-geografická analýza

Daniel GURŇÁK, Roman MIKUŠ

Abstract: *This article deals with the issues of the impact of the Roma issue on electoral behavior in Slovakia. The foundation of this study is analysis of electoral data as well as a brief analysis of programs of the political parties. The study seeks to identify the political parties that gain political capital from the Roma issue. The focus of this study are: parliamentary elections of 2002, 2006, 2010, 2012; county elections of 2001, 2005, 2009; municipal elections 2002, 2006, 2010.*

Keywords: *Slovakia, elections, electoral behaviour, nationalism, Roma*

Úvod

Práve v dňoch, kedy sme zostavovali finálnu podobu tohto príspevku, zaplavila naše médiá upútavka na nový film „Cigáni idú do volieb“. Je to tiež jeden z náznakov, že rómska problematika v spojení s politikou sa čoraz viac vtláča do povedomia slovenskej verejnosti. Desafročia všetkými vládnymi garnitúrami obchádzaná a neriešená tzv. rómska otázka sa stáva čoraz akútnejším celospoločenským problémom. Sociálne, ale i ekonomické dôsledky tejto problematiky je čoraz ťažšie prehliadať, a to i práve vďaka prebúdžajúcemu sa politickému a etnickému povedomiu Rómov. Jedným z dokladov ich politického prebúdžania sa, na ktoré poukazuje i spomínaný film, sú najmä čoraz častejšie úspešné kandidatúry rómskych poslancov a starostov na komunálnej úrovni. Rast etnického, či národného povedomia dokladajú zasa výsledky posledného sčítania obyvateľstva z roka 2011, podľa ktorého sa počet občanov rómskej národnosti zvýšil od posledného sčítania o 17 %, ale napr. počet obcí s rómskou väčšinou stúpol z troch na 23. Tieto faktory, spolu s prehlbovaním sociálnych a ekonomických problémov, nepochybne prispievajú k polarizácii politických postojov aspoň časti majoritného obyvateľstva. Zaujímalo nás teda, ako na rómsku problematiku reagovali a reagujú politické strany vo svojich predvolebných kampaniach, a tiež to, či sa nejako mení volebné správanie obyvateľstva v súvislosti s rómskou problematikou. Najviac medializovanou formou dopadov rómskej problematiky na slovenskú politickú scénu je výrazná aktivizácia radikálnych až extrémistických politických zoskupení momentálne na čele s Ľudovou stranou Naše Slovensko na čele s M. Kotlebom. Práve vzájomné spojenie rómska otázka verzus pravicový extrémizmus vyvoláva čoraz väčšie obavy, viď príklad Krásnohorského Podhradia.

Za základ našej analýzy sme si zobrali všetky tri úrovne volieb po roku 2000, teda parlamentné voľby v rokoch 2002, 2006, 2010 a 2012, krajské voľby v rokoch 2001, 2005 a 2009 a napokon komunálne voľby v rokoch 2002, 2006 a 2010. Podkladom nášho výskumu sú analýzy výsledkov vo viacerých úrovniach volieb preto, lebo rómska otázka a jej vplyv na volebné správanie zrejme naberá špecifické a navzájom odlišné charakteristiky pri parlamentných, krajských aj komunálnych voľbách. Základom našej štúdie je štatisticko-geografická analýza volebných dát a pridružených štatistík, ako aj stručná analýza programov politických subjektov so zameraním na adresovanie, poprípade riešenie, rómskej problematiky. Na tomto základe sme sa pokúsili identifikovať politické subjekty so ziskami politického kapitálu z tejto problematiky.

Rómska problematika vo volebných programoch vybraných politických strán na Slovensku

Je pomerne problematické korektne analyzovať mieru profilácie konkrétneho politického subjektu na základe jeho postoja ku konkrétnej problematike, v našom prípade k rómskej otázke. V rámci našej štúdie sme sa pokúsili zhodnotiť mieru zainteresovania vybraných politických strán na Slovensku v rómskej otázke na základe stručnej analýzy ich volebných programov. Pri volebných programoch je ťažko posúdiť, či ide naozaj o cielený politický program, alebo len o „marketingový ťah“, ktorým sa strana snaží na seba upútať pozornosť voličov. Preto sme sa v tomto prípade obmedzili najmä na porovnanie kvantitatívneho rozsahu tých častí volebných programov, ktoré vyslovene reflektovali rómsku

otázku. Problém je tiež so spätným zostavením obrazu volebných programov, nakoľko väčšina strán ich zo svojich portálov s'ahuje, nehovoriac o stranách, ktoré existujú už často len formálne.

Slovenská národná strana sa v roku 2002 zameriavala čisto problematikou „maďarského iredentizmu“ a rómskej problematike nevenovala ani slovo. V roku 2006 s výrazne prepracovanejším programom venovala rómskej problematike cca 1,2 % programu. Všetky navrhované opatrenia mali pritom reštrikčný charakter. V roku 2010 venovala SNS rómskej problematike 2,7 % z volebného programu, pričom rómsku problematiku spomína v rámci regionálnej, sociálnej a školskej štruktúry programu. Väčšina návrhov bola značne reštriktívna a problematiku nerieši komplexne. V tomto volebnom roku možno ešte poukázať na jedno z čísiel volebných novín, ktoré sa na rozdiel od programu významnejšie zaoberalo rómskou problematikou, ich úvodná stránka oslovujúca čitateľov „Cigánska odysea“ hovorí sama za seba. Do predčasných volieb 2012 predstavila SNS len volebné memorandum strany, kde rómskej problematike venovala až 11,6 % volebného programu a po prvýkrát bola táto problematika uvedená ako samostatná kapitola. Rómsku otázku pomenúva, podobne ako všetky strany radikálneho spektra, „cigánskou otázkou“. Na rozdiel od predošlých programov však nebola rétorika výrazne reštriktívna i keď napr. samotnou existenciou idey separovaných interných škôl si ponecháva tento charakter.

Ludová strana – Naše Slovensko (LSNS) vstúpila do volieb 2012 so stručným 10 bodovým programom, kde sa „cigánski príživníci“ objavujú v jednom z 10 bodov. Podobne ako SNS navrhuje výlučne reštriktívne opatrenia, nie racionálne riešenie problému.

V posledných voľbách 2012 mala verbálne najagresívnejší volebný program smerom k rómskej národnosti nová strana *Národ a Spravodlivosť* (NaS) Anny Belousovej. Strana navrhovala riešenia, ktoré vychádzajú z „najlepších skúseností a najosvedčenejších riešení vo svete. Príkladom môže byť Švajčiarsko, Izrael a USA“. Vo volebnom programe predstavuje táto problematika až 7,8 % jeho rozsahu, pričom podobne ako u predošlých strán sa jedná o reštriktívne opatrenia.

Pre porovnanie „štandardné“ politické strany ako SDKÚ, KDH či napr. SaS v roku 2010 či 2012 zaradovali túto problematiku ako jednu z kapitol, pričom ju riešia špecifickými návrhmi bez reštriktívnych opatrení. Percentuálne je však rómskej problematike, vzhľadom na celkovú väčšiu a adresnejšiu prepracovanosť volebných programov týchto strán, venovaný menší priestor, priemerne dosahujú podiel 1,5 – 3 %. Výnimkou je SDKÚ, ktorá tejto otázke venovala cca 4 %, volebného programu v roku 2010, no v posledných voľbách túto otázku vôbec vo svojom programe nespomínala. Strana SMER tejto problematike venovala v priemere 1,5 % vo svojich volebných programových zameraniach pre voľby 2010 ako aj 2012, pričom na rozdiel od pravicových strán problematiku začlenila do viacerých kapitol ako ekonomika, kvalita života či rozvoj regiónov.

Aj na základe tejto jednoduchšej sondy do volebných programov vybraných politických strán je možné dedukovať, že rómsku otázku sa snažili využiť na zisk volebných preferencií najmä menšie strany s extrémistickým pozadím, či jednotlivé frakcie SNS, resp. jej „odpadlice“ nástupnícke strany. Vzhľadom na realistickejšie postoje „štandardných“, alebo mainstreamových politických strán k riešeniu rómskej problematiky tak možno usudzovať, že indikátorom rastu prípadného medzietnického napätia, najmä v kontexte rómskej otázky, by mal byť práve rast voličskej podpory extrémisticky, či radikálne orientovaných politických strán.

Zisky vybraných politických subjektov vo voľbách do NR SR v kontexte rómskej otázky

Na základe našich predchádzajúcich bádání, i vyššie uvedenej analýzy volebných programov, sme sa v ďalšej analýze zamerali na nacionalisticky či radikálne orientované politické strany na Slovensku, ktoré či už zo svojich programoch, ale najmä verbálnymi prejavmi svojich čelných predstaviteľov poukazovali na rómsku problematiku najmä v rovine výziev na jej radikálne riešenie s viac či menej zjavným úmyslom osloviť čo možno najväčší počet voličov. Všetky politické strany viacerí autori považujú nielen za nacionalistické ba až extrémistické (Kupka, 2009; Mikušovic, 2009). Odklon vplyvu nacionalistickej tematiky od maďarskej otázky k rómskej otázke u súčasných nacionalistických politických strán je badateľný so špecifikami na rôznej úrovni (Mikuš – Gurňák, 2012).

Slovenská národná strana je tradične najsilnejšou stranou s výrazne nacionalistickým zameraním. Ako je všeobecne známe, táto strana sa ako jediná z podobne orientovaných (slovenských) strán stala dvakrát do vlády. Primárne svoju rétoriku zakladala na obhajobe národných záujmov, pričom jej hlavným protivníkom bola maďarská menšina, resp. Maďarsko ako také. Strana viackrát prekonávala vnútorné otrasy, ktoré prerástli aj do jej dočasného rozkolu, prípadne následnej atomi-

zácie na iné politické subjekty. Hoci táto strana nikdy nestrácala zo zreteľa ani rómsku otázku, nebola nikdy dominantná. Paradoxom geografického rozloženia dominantnej volebnej podpory tejto strany je skutočnosť, že je ťažiskom sú zväčša tie regióny Slovenska, kde národnostná (teda najmä maďarská), ale ani rómska otázka netvorí (až na výnimky) zásadné otázky života miestnych obyvateľov. V parlamentných voľbách 2002 vzhľadom na geografické rozloženie podpory SNS sa sústreďovalo prevažne na severe Slovenska (Námestovo, Tvrdošín) a okresoch Hornej Nitry a Zlatých Moraviec, bol to deformovaný stav spôsobený vnútorným rozkolom strany a odštiepením PSNS, ani jedna z týchto strán sa vtedy nedostala parlamentu. Celkovo získala SNS 3,32 % hlasov (ŠUSR). V ďalších voľbách 2006 sa už opäť zjednotená SNS dostala do parlamentu i vládnej koalície, čomu zodpovedalo jej voličské zázemie, jeho hlavnou bázou bol najmä Žilinský kraj a čiastočne i sever Trenčianskeho a Banskobystrického kraja, ba i časť Nitrianskeho kraja. Badateľné bolo i posilnenie volebných ziskov na východnom Slovensku. Strana získala 11,73 % hlasov (ŠUSR). V nasledujúcich voľbách 2010 sa situácia veľmi nelíšila od volieb 2006, centrom podpory zostal najmä Žilinský kraj, ale najvýraznejšou zmenou bol výrazný celoslovenský prepád preferencií. Strana získala iba 5,07 % hlasov (ŠUSR). Geografická podpora strany aj v posledných voľbách do NR SR v roku 2012 bola najvýraznejšia v Žilinskom kraji, taktiež prepád v preferenciách z roku 2010 sa potvrdil, dokonca aj mierne zvýraznil. Nad 10 % podpory zaznamenala strana už len v dvoch okresoch, čo je pokles oproti predošlým rokom. Geografickým rozmiestnením svojho elektorátu je podobná PSNS v roku 2002. Celkovo získala strana 4,55 % hlasov (ŠUSR).

Pokiaľ ide o možný súvis voličskej podpory SNS s rómskou otázkou, možno badať niektoré korelácie. Napr. v roku 2002 mala strana zvýšenú podporu v okresoch Detva a Sobrance, kde sa nachádzalo rómske etnikum v zastúpení nad 1 %. Ešte výraznejšia možná súvislosť sa objavila vo voľbách 2006, kde sa na východnom Slovensku vytvoril ostrov zvýšenej podpory SNS v regiónoch Spiša a Šariša, kde sa stal zvýšený počet rómskeho etnika potenciálnym spúšťačom podpory tejto strany. Na základe štatistickej analýzy volebných výsledkov strany a zastúpenia rómskej národnosti sme dospeli k nasledovným zisteniam:

- v okresoch zastúpenia rómskeho etnika do 1% je pre voľby 2002 koeficient korelácie 0,549. Pre rómsku minoritu platí negatívna korelácia. Nedochoádza tak k zvyšovaniu podpory tejto strany s rastúcim percentom rómskej národnosti. Pre rozmiestnenie podpory SNS k rómskej minorite na celom území SR platí koeficient korelácie -0,54.
- vo voľbách 2006 má koeficient korelácie k zastúpeniu slovenskej majority závislosť v okresoch nad 1 % rómskej minority s hodnotou koeficientu 0,705.
- vo voľbách v rokoch 2010 a 2012 nebadáť štatisticky významnejšiu závislosť medzi podporou SNS a prítomnosťou rómskej menšiny, čo naznačuje, že strana už nebola schopná významnejšie oslovit' elektorát, ktorého sa rómska otázka bezprostredne dotýka

Pravá slovenská národná strana ako odštiepenecká strana SNS (vznikla po rozkole Jána Slotu a vtedajšej predsedníčky Anny Belousovej) sa zúčastnila parlamentných volieb iba v roku 2002. Geograficky získala strana najväčšiu podporu v Žilinskom kraji. Významnejšie zastúpenie získala strana aj v štyroch okresoch Banskobystrického kraja (Brezno, Revúca, Ružomberok a Krupina) a troch okresov Spiša (Gelnica, Spišská Nová Ves a Levoča), kde vo všetkých, až na Ružomberok dosahuje rómske etnikum nad 1 % zastúpenia. Celkovo získala strana 3,65 % (ŠUSR)

Slovenská národná jednota (SNJ) pôsobí pod vedením Stanislava Pánisa už od roku 1991. Strana sa zúčastnila samostatne iba parlamentných volieb v roku 2002. Podpora SNJ je pomerne nízka, preto z hľadiska geografickej podpory by sme vyzdvihli iba najsilnejšie regióny podpory: sever SR (Námestovo a Tvrdošín) a okres Rožňava. Celkovo strana získala iba 0,15 % (ŠUSR).

Slovenská ľudová strana (SLS), je podobne ako SNJ, malou nacionalistickou stranou hlásiacou sa najmä k odkazu Slovenského štátu. Zaujímavé je, že vo voľbách v roku 2006, kde získala síce iba 0,16 % hlasov (ŠUSR), sa prejavila výrazná závislosť medzi jej podporou a zastúpením rómskej minority. Z hľadiska volebnej účasti totiž vykázala zvýšený koeficient korelácie 0,716 pri okresoch zo zastúpením rómskeho obyvateľstva nad 5 %, čo poukazuje na skutočnosť, že zrejme došlo k mobilizácii voličskej podpory strany v okresoch s najvyšším zastúpením rómskeho obyvateľstva, pritom podpora SLS sa koncentrovala mimo východného Slovenska, najmä do okolia Trnavy a viacerých okresov Banskobystrického kraja.

Ľudová strana – Naše Slovensko (LSNS) je novšou politickou stranou na poli nacionalistického spektra slovenských politických strán. Zároveň vďaka aktivitám svojho predsedu M. Kotlebu je

i najviac medializovaná. Pod vedením svojho predsedu sa zúčastnila v parlamentných voľbách 2010 a 2012. V roku 2010 boli významnými regiónmi podpory ĽSNS časti stredného a východného Slovenska s výrazným zastúpením rómskej menšiny. Hoci strana získala iba 1,33 % hlasov (ŠUSR), na potenciálnu hrozbu etnického napätia (dokladovanú neskrývanou rétorikou vedenia strany) poukazuje pomerne výrazná úroveň koeficientu korelácie 0,74 na celoštátnej úrovni a udržiavajú úroveň 0,708 aj v okresoch nad 1 % rómskej minority. V posledných voľbách 2012 zostala priestorová distribúcia elektorátu strany takmer nezmenená. Nad 2 % získala strana v 20 okresoch, čo je o 5 viac ako v predošlých voľbách. Strana by sa v dvoch okresoch dokonca prebojovala do NR SR (Brezno a Kežmarok). ĽSNS získala 1,58 % hlasov s celkovým nárastom voličskej podpory o takmer 7 000 ľudí od volieb 2010 (ŠUSR). Ku korelácii dochádza pri zastúpení rómskej minority 0,634, pričom sa táto korelácia zväčša nad 1 % rómskej minority na 0,653 a nad 5 % rómskej minority až na 0,802. Trendy sú pomerne výrazné štatistické analýzy potvrdzujú predpoklady na základe sledovania politického diania.

Národ a Spravodlivosť – naša strana (NaS-ns) je najnovšou politickou stranou tohto spektra. Pričom asi nebude na mieste ju takto definovať, keďže strana je odštiepeneckou stranou SNS, pričom k podobnému rozkolu došlo už pred voľbami 2002. Geografické rozloženie podpory strany je podobné SNS vo voľbách 2002, avšak s omnoho nižšou celkovou podporou, len 0,63 %. (ŠUSR). Závislosť jej rozloženia vo vzťahu k rómskej národnosti sa nepreukázala.

Zisky vybraných politických subjektov v krajských voľbách v kontexte rómskej otázky

Voľby do zastupiteľstiev vyšších územných celkov (zjednodušene krajské voľby) majú na Slovensku viaceré špecifika spôsobené odlišným volebným systémom, ktorý znevýhodňuje malé strany a núti tak vytvárať často veľmi účelové koalície. Okrem toho aj pomerne malý záujem voličov o tieto voľby (volebná účasť je polovičná až tretinová oproti parlamentným voľbám). Zatiaľ čo väčšinový systém voľby do krajských zastupiteľstiev tvorí ťažko prekonateľnú bariéru väčšiny sledovaných strán, voľby predsedov samosprávnych krajov (županov) dávajú za istých okolností šancu zviditeľniť sa aj kandidátom extrémistických zoskupení. Ťažiť môžu najmä z tradičného nezájmu o krajské voľby, ktoré ich pri mobilizácii vlastných sympatizantov a vhodnej medializácii môžu posunúť až na prah 2. kola voľby župana, k čomu sa priblížil M. Kotleba v krajských voľbách v Banskobystrickom kraji, kde len s 13000 hlasmi skončil ako 4. v poradí. Oficiálne kandidoval ako nezávislý a získal podporu cez 10 % (ŠUSR). Celkovo však možno povedať, že zastúpenie sledovaných strán extrémistického, radikálneho a najmä nacionalistického spektra v krajských zastupiteľstvách postupne klesá a za súčasného stavu sú doslova prevalcované kandidátmi veľkých strán.

Zisky vybraných politických subjektov v komunálnych voľbách v kontexte rómskej otázky

Z hľadiska podpory politického extrémizmu, radikalizmu a nacionalizmu je najpálčivejším problémom komunálna úroveň politiky na Slovensku. Z nášho pohľadu, pokiaľ ide o rómsku problematiku, tu výrazne pôsobí ako mobilizačný faktor, práve v oblastiach, kde sú problémy spolunažívania rómskej i nerómskej komunity mimoriadne pálčivé. Najmä vzhľadom na roztrieštenosť obecného členenia Slovenska kde na „ovládnutie“ zastupiteľstva v mnohých obciach stačia stovky, alebo len desiatky hlasov vzniká veľký priestor na presadenie sa jednotlivcov alebo malých strán, najmä ak sa im podarí vhodne využiť (či zneužiť) mnohé miestne problémy jednotlivých obcí, často najmä rómsku otázku a pod. Silnejšiemu nástupu radikálnych politických zoskupení, bráni najmä v menších vidieckych obciach často konzervatívizmus voličov vo volebnom správaní, ale predovšetkým silný vplyv miestnych autorít, ktoré zostávajú vo vedení obce, resp. sú opätovne volení a v prípade nutnosti buď účelovo menia svoju stranícku príslušnosť, alebo sa jej rovno vzdávajú (nezávislí kandidáti získavajú až tretinu hlasov). Preto sledovať relevantné dopady rómskej problematiky na volebné správanie v rámci komunálnych volieb je na celoslovenskej úrovni veľmi problematické, pretože bez podrobnej analýzy konkrétnych pomerov v jednotlivých obciach je problematický. Ak sa obmedzíme na zisky už sledovaných extrémistických, či radikálnych strán, u ktorých môžeme aspoň čiastočne predpokladať priamu spojitosť aj s rómskou problematikou, tak získame nasledovný obraz:

Prípadné úspechy *Slovenskej národnej strany* na komunálnej úrovni nie je možné spájať priamo s rómskou otázkou, hoci isté súvislosti sú badateľné. Vo voľbách 2002 získala strana nadpolovičnú väčšinu kresiel v 55 obciach, z toho až v 18 vyše dvojtretinové obsadenie. Išlo prevažne o obce na západnom a strednom Slovensku. Strana získala celkovo 38 starostovských stoličiek (ŠUSR). Množ-

stvo obcí, kde získala strana podporu, leží na etnicky zmiešanom území. Podpora na týchto územiach tak môže byť určená aj etnicitou, poprípade politikou s ňou spätou, najmä smerom k rómskemu obyvateľstvu. Príkladom takejto obce je obec Potok v Rimavskej Sobote, kde žije viac ako 15 % rómskeho obyvateľstva a SNS tu získalo vyše 66 % miestneho zastupiteľstva a obec Vrbnica v okrese Michalovce, kde žije viac ako 6 % rómskeho obyvateľstva a tu strana získala vyše 50 % obecného zastupiteľstva. Významné zastúpenie viac ako 40 % v obecných zastupiteľstvách na zmiešanom území s výrazným zastúpením rómskeho etnika nad 3 % boli: Nižný Tvarožec (Bardejov), Blatné Remety (Sobrance), Stará Lesná (Kežmarok), Žbince, Malčice (Michalovce), Kyjatice (Rimavská Sobota), Blažice (Košice-okolie), Dolné Strháre (Veľký Krtíš), Zvolenská Slatina (Zvolen). V dvoch z týchto obcí boli zvolení aj starostovia: Vrbnica (Štefan Poľáško) a Žbince (Ján Jurko) (ŠUSR). Pokiaľ ide o štatistickú analýzu, niektoré obce vykazujú zaujímavé hodnoty, napr. Vranov nad Topľou dosahuje úroveň koeficientu pre slovenskú majoritu výrazne negatívnu (-0,877) a pre rómske etnikum vychádza hodnota 0,748, čo indikuje výraznú previazanosť. Najvýraznejšie hodnoty týchto ukazovateľov však dosahuje okres Michalovce. Po odstránení obce Laškovce, ktorá má zastúpenie blížiac sa takmer 50 % rómskeho etnika, dosahuje koeficient pre rómsku minoritu až 0,919 a naopak pre slovenskú majoritu -0,876. Podobne je to aj pre okres Rimavská Sobota s hodnotami -0,573 pre slovenskú majoritu a 0,64 pre rómsku minoritu v okresoch nad 1 % rómskej minority. V ďalších komunálnych voľbách 2006 získala zjednotená SNS získala nadpolovičnú väčšinu spolu v 186 obciach, čo je viac ako 100% zisk oproti voľbám 2002 (rátając aj zisky PSNS). Najvýraznejšími centrami podpory sa stali Žilinský, Trenčiansky a Banskobystrický kraj. Strana získala 85 starostovských stoličiek bez koalícií (ŠUSR). Zastúpenie strany v obciach nad 3 % zastúpenia rómskeho etnika sa výrazne zvýšilo, až v troch obciach obsadila SNS celé zastupiteľstvo: Svinia (Prešov), kde žilo okolo 30 % rómskeho etnika, Brestov nad Laborcom (Humenné) s 13 % rómskeho etnika a Lehôtka pod Brehmi (Žiar nad Hronom) s cca 4 % rómskeho etnika. Brestov nad Laborcom je špecifický vysokým zastúpením rusínskeho obyvateľstva. V ďalších 15 obciach získala strana nadpolovičnú väčšinu zastupiteľstva: Zbehnov (Trebišov), Gemerské Teplice (Rimavská Sobota), Sabinov, Medzany (Prešov), Ulič (Snina), Brezno, Čierny Balog (Brezno), Bzovík, Čekovce, Domaníky (Krupina), Hronská Breznica, (Zvolen), Jastrabie pri Michalovciach, Žbince (Michalovce), Rákoš (Revúca), Kolinovce (Spišská Nová Ves). Nad 40 % zastupiteľstva získalo v 11 obciach: Nálep-kovo (Gelnica), Východná (Liptovský Mikuláš), Závadka nad Hronom (Brezno), Rimavské Brezovo (Rimavská Sobota), Gerlachov, Nižný Tvarožec (Bardejov), Čaňa, Rankovce (Košice – okolie), Rybník, Sása (Revúca), Banský Studenec (Banská Štiavnica). V štyroch z týchto obcí boli zvolení aj starostovia za SNS: Gerlachov (Marián Harčarik), Jastrabie pri Michalovciach (Miroslav Onduško), Čekovce (Miroslav Nôta) a Medzany (Jozef Kipikaša). Na rozdiel od predošlých volieb došlo k pomerne výraznej zmene, až v 10 okresoch došlo k zisku SNS s rastom podielov národnostných menšín – v prípade rómskej národnosti išlo o okresy Bardejov, Humenné, Trebišov, Veľký Krtíš, Senica a Žiar nad Hronom, pričom aj štatistická analýza potvrdila významnú mieru vzájomnej korelácie. Zatiaľ posledné komunálne voľby v roku 2010 znamenajú výrazný ústup volebných ziskov SNS. Strana získala nadpolovičné obsadenie lokálnych samospráv iba v 77 obciach, zvolených bolo bez koalícií spolu 60 starostov (ŠUSR). SNS získala nadpolovičnú väčšinu v obciach nad 3 % rómskeho etnika v štyroch obciach: Egreš (Trebišov) so zastúpením cez 24 % rómskeho etnika, Kocel'ovce (Rožňava), Kráľovce (Košice – okolie) a Košické Olšany (Košice – okolie) s najmenším podielom rómskeho etnika cez 8 %. V ďalších 19 obciach dosiahla podpora od 40 do 49 %. Tri obce s najvýraznejším zastúpením rómskeho etnika v tejto skupine sú Čekovce (Krupina), Jastrabie pri Michalovciach (Michalovce), Roštár (Rožňava) všetky cez 10 % zastúpenia. V štyroch z týchto obcí boli zvolení aj starostovia, Egreš: Gabriela Timková, Kocel'ovce: Ján Lukáč, Kráľovce: Radoslav Šimko a Jastrabie: Miroslav Onduško (ŠUSR). V okresoch Trebišov (0,972), Humenné (0,636), Prievidza (0,815) boli zistené pozitívne korelácie k rómskemu etniku v obciach s ich zastúpením, avšak výraznejšia negatívna väzba smerom k slovenskému etniku vzniká len v okrese Trebišov (-0,972) a Prievidza (-0,731).

Pravá slovenská národná strana kandidovala iba v komunálnych voľbách 2002, získala nadpolovičnú väčšinu v 28 obciach. Celkovo sa podpora v obciach sústredila najmä v Žilinskom a ďalej v Banskobystrickom kraji. Strana získala 13 primátorských/starostovských stoličiek (ŠUSR). Podobne ako pri SNS je vhodné spomenúť obce s nadpolovičným zastúpením v zmiešaných územiach s rómskym obyvateľstvom nad 3 %, predstavujú to tri obce: Vítkovce (Spišská Nová Ves), Čaňa (Košice-okolie) a Lemešany (Prešov). Výraznejšie zastúpenie nad 40 % získala v obciach Spišské Bystré (Poprad), Hontianske Tesáre (Krupina), Dolné Strháre (Veľký Krtíš) a Zvolenská Slatina (Zvolen)

(ŠUSR). Pre okresy Prešov a Zvolen však platí, že s rastúcim zastúpením rómskeho etnika dochádza k rastu preferencií PSNS. Pre Prešov to je 0,999 k zastúpeniu rómskeho etnika, čiže takmer úplná zhoda, podobne je to aj v okrese Zvolene s hodnotou 0,989.

Slovenská národná jednota získala vo voľbách 2002 získala spolu iba tri kreslá v obecných zastupiteľstvách, z toho dve spoločne s PSNS v Dobšinej (okres Rožňava) a jedno v Starej Kremničke (okres Žiar nad Hronom). Obe obce majú nad 5 % zastúpenia rómskej národnosti, dôvodom zvolenia kandidátov SNJ tak mohla byť práve rómska otázka. Strana nezískala pozíciu starostu. Vo voľbách 2006 získala SNJ jedno poslanecké kreslo v obci Stará Kremnička (ŠUSR). O niečo lepšie výsledky dosiahla vo voľbách v roku 2010, kedy získala po jednom kresle v obciach Brhlovce (Levice) a Veľká Lehota (Žarnovica) a 7 z 9 kresiel v obci Stará Kremnička, kde získala i pozíciu starostu (Dušan Rajčan) (ŠUSR).

Zjednotená slovenská národná strana (ZSNS) je jednou z marginálnych „odštiepeneckých“ strán SNS s výrazne regionálnym charakterom obmedzeným na Nitriansky kraj. Nadpolovičnú väčšinu získala ZSNS v roku 2006 iba v dvoch obciach: Žikava (Zlaté Moravce) a Čáb (Nitra), strana nezískala žiadneho starostu (ŠUSR). Pozitívne korelácie vychádzajú v obciach, v ktorých netvorili koalície k zastúpeniu rómskeho etnika s hodnotou 0,62, pričom sa táto úroveň výrazne zvyšuje, po odstránení obcí bez rómskeho obyvateľstva, na úroveň 0,917. Podobné trendy sa objavili vo voľbách 2010, kedy ZSNS získala podporu v 4 obciach, kde v obciach Beladice, Host'ovce (Zlaté Moravce) a v meste Zlaté Moravce získala po jednom kresle a dve kreslá získala v obci Žikava (Zlaté Moravce), tu je aj najvýraznejšie zastúpenie rómskeho etnika. Koeficient 0,869 poukazuje na určitú mieru závislosti so zastúpením rómskej menšiny.

Slovenská ľudová strana získala v roku 2006 zastúpenie jedného kresla v obecnom zastupiteľstve v troch obciach: Stará Bystrica (Čadca), Kameňany (Revúca), Ihľany (Kežmarok). V posledných dvoch menovaných obciach je zastúpenie rómskeho etnika výrazne nad 10 %. Strana nezískala žiadneho starostu (ŠUSR). V roku 2010 získala SLS po jednom kresle v obci Michalová (Brezno) a v obci Kameňany (Revúca), v ktorej žije okolo 20 % Rómov. Ani v týchto voľbách nezískala strana kreslo starostu (ŠUSR).

Ľudová strana – Naše Slovensko (ESNS) sa zúčastnila iba posledných komunálnych volieb v roku 2010. Strana získala iba jedno kreslo v obci Podolíneček (Stará Ľubovňa), kde je zastúpených vyše 4 % Rómov. Strana nezískala kreslo starostu (ŠUSR).

Uvedené zisky extrémistických, alebo k extrémizmu a radikalizmu inklinujúcich strán na komunálnej úrovni ukazujú, že zisky extrémistických malých strán nie sú veľmi výrazné, ale zároveň poukazujú na ich značnú súvislosť s rómskou otázkou.

Záver

Naša štúdia sa pokúsila poukázať na súvislosti medzi tzv. rómskou otázkou a volebnými preferenciami obyvateľstva. Hoci na základe našich analýz volieb po roku 2000 možno konštatovať, že z celoslovenského pohľadu sa rómska problematika zrejme doposiaľ nedostala medzi kľúčové otázky, na základe ktorých voliči preferujú pri voľbách jednotlivé politické strany, viaceré náznaky poukazujú, že to tak nemusí dlho zostať. Tým, že rómska problematika dlhodobo nefigurovala na čelných miestach záujmu vládnych, či parlamentných strán, ktoré sú navyše viazané vlastnou zodpovednosťou voči právnomu systému, či voči medzinárodným záväzkom, ponecháva isté pole pôsobnosti extrémisticky ladeným stranám. V tomto smere majú výhodu zatiaľ okrajové extrémistické strany, ktorých radikálnu rétoriku čiastočne brzdí jedine hrozba priamych sankcií zo strany štátu, a aj to len v prípade ak im podarí preukázať porušenie zákona. Práve ponúkané rýchle a rázne „riešenia“, vždy reštrikčného charakteru sú pre časť dotknutého majoritného obyvateľstva frustrovaného dlhodobým neriešením a prehlbovaním sociálnych aspektov rómskej otázky veľmi lákavé. Dá sa predpokladať, že najmä v rovine parlamentných volieb voliči viac zohľadňujú „ideológie“ politických strán a charizmu ich lídrov, kým v komunálnej politike ide viac o konkrétne personálne obsadenie postov starostov, či poslancov zastupiteľstiev. Aj tu sa zatiaľ preukazuje slabosť malých extrémistických strán, ktoré zatiaľ nemajú personálny potenciál na obsadzovanie významnejšieho počtu obecných zastupiteľstiev.

Celkovo môžeme konštatovať, že hoci zatiaľ dopady rómskej problematiky na volebné správanie obyvateľstva na Slovensku po roku 2000 nedosahujú zásadné dimenzie, sú doposiaľ s každými ďalšími voľbami stále zreteľnejšie, a to buď vo forme agresívnejších volebných programov niektorých extrémistických politických strán alebo lokálne v stabilizácii ich voličskej podpory. Tá napriek jej celkovej marginalite môže predstavovať zárodok budúcej radikalizácie väčšej časti spoločnosti.

Literatúra

- KUPKA, P., LARYŠ, M., SMOLÍK, J. 2009: Krajní pravice ve vybraných zemích střední a východní Evropy: Slovensko, Polsko, Ukrajina, Bělorusko, Rusko. 1. vydanie. Brno: Masarykova univerzita, 2009. 268 s. Edičná rada monografie zväzok č. 25. ISBN 978-80-210-4845-4
- MIKUŠOVIC, D. 2009: Militantná demokracia na Slovensku?: Teoretické a praktické problémy aplikácie v slovenskom prostredí : Diplomová práca. Brno: Masarykova univerzita, 2009, s 128. [online]. [10.04.2010]
- MIKUŠ R., GURŇÁK D. 2012: Vývoj pozícií politického extrémizmu, radikalizmu a nacionalizmu v rôznych úrovniach volieb na Slovensku, In Geografické informácie, UKF, Nitra (v tlači)
- Štatistický úrad Slovenskej republiky 2012: Sčítanie obyvateľov, domov a bytov 21.05.2011
- Volebné programy politických strán ĽSNS, NaS-ns, SaS, SDKÚ, KDH, SNS, SMER
- Kotleba premeral pozemok v osade, násilnosti sa nekonali, SME, 30. 9. 2012, <http://roznava.korzar.sme.sk/c/6550611/kotleba-premeral-pozemok-v-osade-nasilnosti-sa-nekonali.html>, 1. 10. 2012

Príspevok vznikol v rámci riešenia projektu grantu VEGA 1/1143/12.

Reflection of the Roma Issues in the Electoral Behaviour in Slovakia – Political-Geographical Analysis

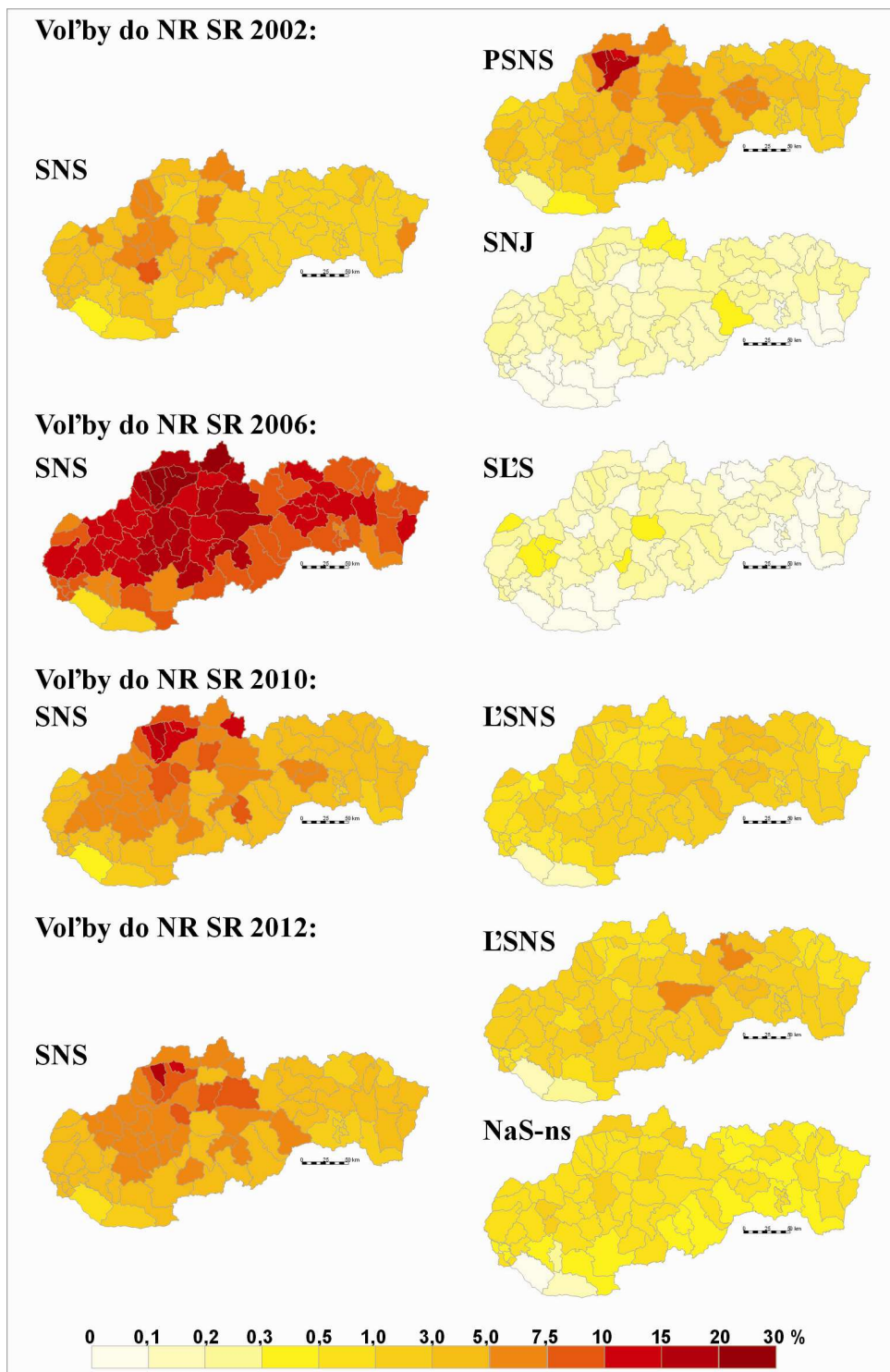
Daniel GURŇÁK, Roman MIKUŠ

***Summary:** The study deals with the issues of the impact of the Roma issue on electoral behavior in Slovakia. The study seeks to identify the political entities with the gains of the political support from the Roma issue. The political parties that are included in the analyses are: SNS, NaS-ns, ĽSNS, SNJ, ZSNS, PSNS, SĽS. In view of the growing media coverage of problems of Roma community as well as the reactions of some representatives of the current political parties, it was essential to look into possible connection between this issue and the support of mentioned political bodies. The structure of this study is composed of 4 chapters. First chapter analyses the political programs of specific political parties and identifies, how much of their political program refers to the Roma issue, as well as, how parties approach to resolve the Roma issue. The other 3 chapters are dedicated to the analyses of different types of elections : Parliamentary elections of 2002, 2006, 2010 and 2012; County elections of 2001, 2005 and 2009; and Municipal elections of 2002, 2006 and 2010. The basis for this 3 parts is an analysis of electoral results in reference with the abundance of Roma minority. For parliamentary election there are significant correlations with growing abundance of Roma minority. The strongest example of this is the growing support of ĽSNS within regions with high abundance of Roma minority. For county elections, because of the system of these elections, smaller parties are not able to achieve any seats within the counties, but are able to use the elections of the head of county for political purposes, example of Marián Kotleba. Municipal elections are the elections, where even the smallest parties are able to achieve seats within the immense number of municipalities (2924). In many regions all mentioned political parties were able to achieve support within the regions with higher abundance of Roma minority. The result of this study is the conclusion that the Roma issue influences the preferences, specifically in the areas of occurrence of these communities with differences at various levels of elections.*

Adresa autorov:

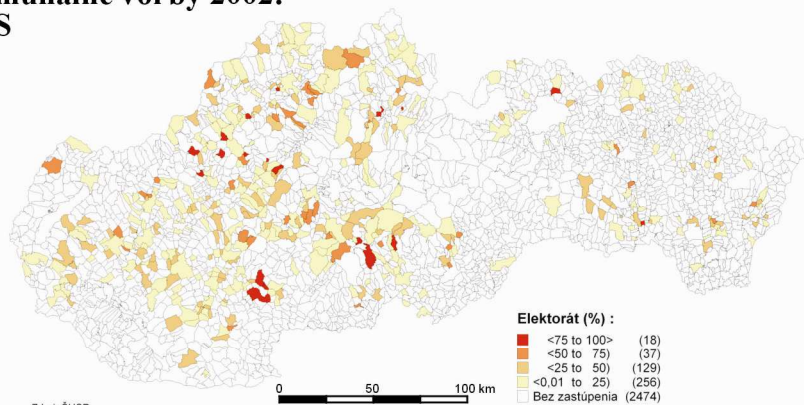
doc. RNDr. Daniel Gurňák, PhD.
Katedra regionálnej geografie, ochrany a plánovania krajiny
Prírodovedecká fakulta, Univerzita Komenského
Mlynská dolina, 842 15 Bratislava
gurnak@fns.uniba.sk

Mgr. Roman Mikuš
Katedra regionálnej geografie, ochrany a plánovania krajiny
Prírodovedecká fakulta, Univerzita Komenského
Mlynská dolina, 842 15 Bratislava
mikusr@fns.uniba.sk

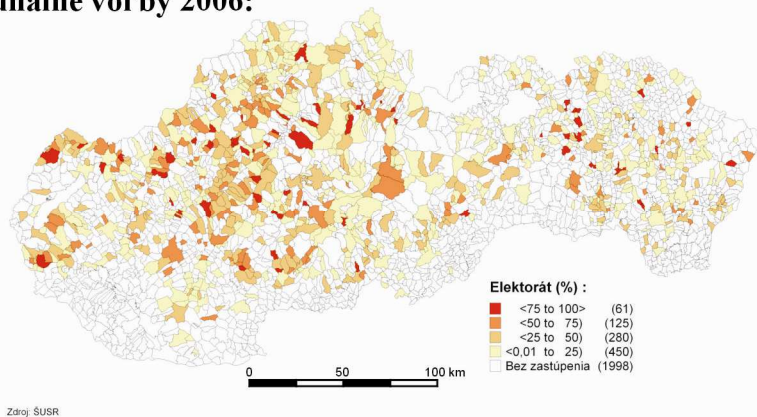


Obr. 1. Volebné zisky vybraných politických strán v voľbách do NR SR v rokoch 2002, 2006, 2010 a 2012. Zdroj: ŠÚSR

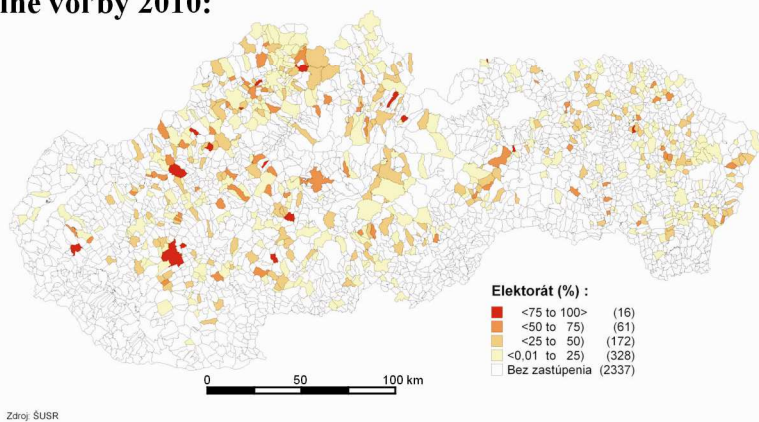
Komunálne voľby 2002: SNS



Komunálne voľby 2006: SNS

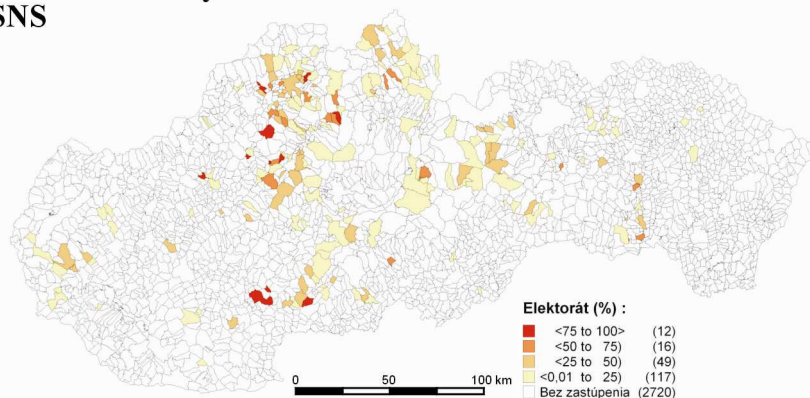


Komunálne voľby 2010: SNS



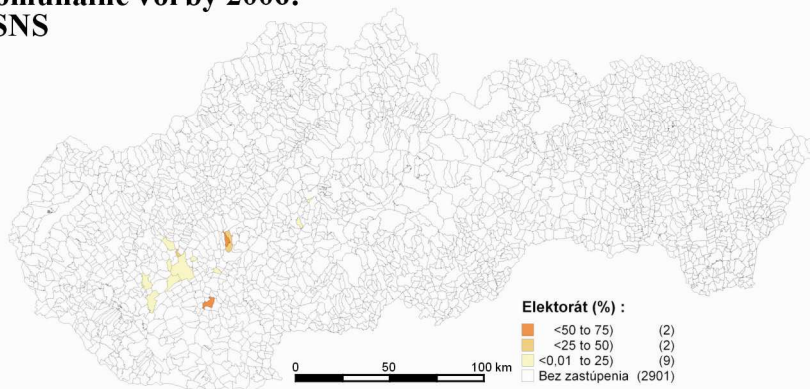
Obr. 2. Volebné zisky SNS v komunálnych voľbách v rokoch 2002, 2006 a 2010

Komunálne voľby 2002: PSNS



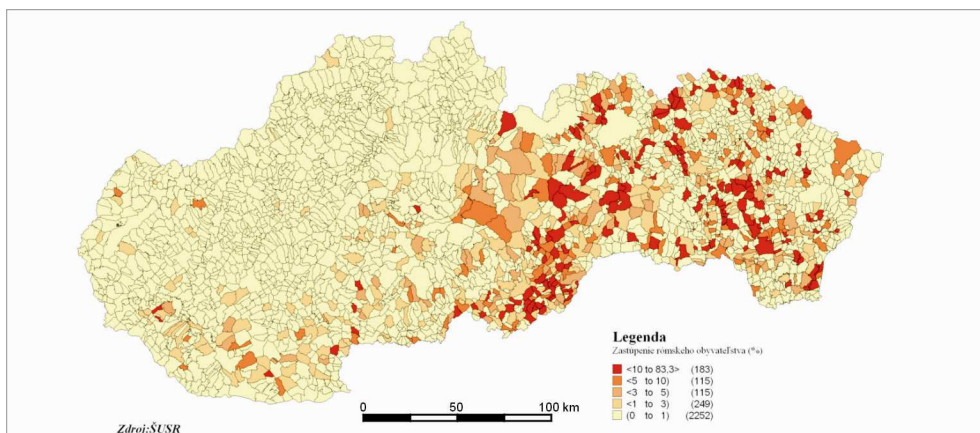
Zdroj: ŠÚSR

Komunálne voľby 2006: ZSNS



Zdroj: ŠÚSR

Obr. 3. Volebné zisky PSNS a ZSNS v komunálnych voľbách v rokoch 2002 a 2006



Zdroj: ŠÚSR

Obr. 4. Zastúpenie rómskej národnosti podľa sčítania z roku 2011