

Vývoj zemědělství kraje Vysočina pod vlivem Společné zemědělské politiky EU

Antonín VĚŽNÍK, Hana SVOBODOVÁ

Abstract: *Czech agriculture went after 1989 through two important changes. First one was connected with transition of economy which significantly influenced also agricultural sector. Second change was entrance into the EU and adoption of the Common Agricultural Policy. Impacts of the Common Agricultural Policy on Czech agriculture and also on agriculture in the Vysočina region which is a model region for this paper are numerous, both positive and negative. Aim of the paper is to show development of situation of agriculture under the Common Agricultural Policy of the EU on example of model region based on available statistical data and questionnaire survey made with farmers in the region in period 2008 – 2010.*

Keywords: *Common Agricultural Policy of the EU, agriculture, Vysočina region, crop and livestock production*

1. Úvod

České zemědělství a související obory prošly od roku 1989 zásadní proměnou, která byla nutná v souladu se změnami společensko-ekonomické situace u nás. Zásadní pak byla reakce na vstup České republiky (ČR) do Evropské unie (EU) a období po vstupu, kdy se sektor zemědělství musel přizpůsobovat nejen podmínkám panujícím na jednotném trhu EU, ale současně i podmínkám globalizujících se trhů ve světě.

Poprvé v historii České republiky je díky jednotnému trhu EU český zemědělský sektor vystaven přímé konkurenci dalších 26 států. Podmínky pro hospodaření, včetně podpor z rozpočtu EU a z národních rozpočtů, však zdaleka nejsou srovnatelné mezi jednotlivými členskými státy, což značně ztěžuje rozvoj zemědělství ve všech nově přistoupivších státech včetně ČR. Obchod se zeměmi EU tvoří drtivou většinu mezinárodní obchodní výměny ČR a společný trh EU rozhodujícím způsobem ovlivňuje národní trh v ČR.

1.1 Stav zkoumaného problému, metody zpracování

Nová situace, které bylo české zemědělství vystaveno po vstupu do EU, je cílem zájmu zemědělské ekonomiky i geografie zemědělství. Zaměření společné zemědělské politiky EU (dále pouze SZP) se v průběhu její existence měnilo – je zřejmý postupný přechod od podpory produktivity ke konkurenceschopnosti a posléze udržitelnosti. Jak uvádí Pělucha (2010) s vydáním přelomového dokumentu Agenda 2000 nastala v dlouhodobém vývoji společné zemědělské politiky EU v podstatě celková změna její koncepce. Začíná být zdůrazňovaná potřeba rozvoje venkova (územní hledisko) a nikoliv pouze rozvoj zemědělství (sektorové hledisko) (Lowe, Buller, Ward, 2002). S následnými reformami se pozice rozvoje venkova v rámci SZP stále více posilovala a ani aktuální diskuze o budoucí podobě této politiky nenasvědčují změnu nastaveného trendu (Vicenová 2011). Přesto má zemědělství nezastupitelnou roli – tradičně jako producent potravin, ale také z hlediska ekonomického, sociálního i environmentálního. Zemědělci jsou proto chápáni nejen jako producenti potravin, ale také jako venkovští podnikatelé podílející se na správě a údržbě krajiny (Bednaříková, 2009: 37). O posouzení předpokladů revitalizace zemědělství a posílení jeho mimoprodukčních funkcí, obohacené o možnosti rozvoje venkova se pokusili Spišiak (2005), Bičák, Jančák (2005), ale i Némethová (2007, 2009).

Pro efektivní nastavení SZP je nutná evaluace současných přístupů na jejich základě navrhování optimálních cest rozvoje. Proto se již ke konci předvstupního období a dále i po prvním období ČR jako člena EU (2004 – 2006) začínají objevovat různá hodnocení úspěšnosti českého zemědělství v EU a dopady SZP v zemědělských podnicích (Střeleček, Lososová 2003 nebo Bečvářová a kol. 2008). Český model společné zemědělské politiky a její aplikaci ve „starých“ zemích EU srovnávali Střeleček,

Lososová, Zdeněk (2006). Na Slovensku byly již dříve dostupné modelové propočty dopadů jednotlivých opatření SZP na ekonomické výsledky podniků, které vypočetli Ciaian a kol. (2007). Analýzou hodnocení změn v českém zemědělství zejména po vstupu ČR do EU se zabývá rovněž i řada zemědělských ekonomů, jako např. Doucha a Foltýn (2008) nebo Štolbová a Hlavsa (2008), analýzu příjmových disparit v českém zemědělství řešily např. Boháčková a Hrabánková (2008).

Řada výše uvedených studií (zejména ekonomických) je však zpracována pouze na základě dostupných údajů úrovně NUTS 0 nebo NUTS 1, tedy států případně zemí. Dopady SZP se však v jednotlivých regionech (krajích, okresech) projevují diferencovaně, a to především v závislosti na přírodních i socioekonomických podmínkách daného území. Pro odstranění obecnosti a zachycení konkrétních dopadů SZP na zemědělství v prostoru si autoři stanovili za cíl analyzovat vývoj zemědělství v kraji Vysočina na pozadí vývoje společné zemědělské politiky na základě nejen analýzy dostupných dat Českého statistického úřadu, Agrární komory ČR a Státního zemědělského a intervenčního fondu, ale zejména na základě vybraných výsledků dotazníkových šetření v kraji Vysočina. Rovněž bude poukázáno na hlavní problémy zemědělství pod vlivem společné zemědělské politiky EU a nastíněny možnosti řešení rozvoje zemědělství v kraji Vysočina.

Zmíněná dotazníková šetření v kraji byla prováděna s představiteli podniků právnických i fyzických osob podnikajících v zemědělství (na území okresu Jihlava v roce 2006 (Věžník, Svobodová, Zvara 2007), na území mikroregionu Hrotovicko v roce 2008 (Svobodová, Věžník 2008), v roce 2009 – 2010 plošně na území kraje Vysočina) a také se starosty i obyvateli obcí, představitelů zájmových uskupení ve venkovských obcích, ale také pracovníků krajských úřadů a jiných institucí jako okresní agrární komory, Agentury pro zemědělství a venkov atd. Celkem byl v kraji Vysočina proveden standardizovaný rozhovor s představiteli 78 podniků právnických (26 % z celkově hospodařících v kraji k 31. 12. 2009) a 87 fyzických osob (3,3 %). Dále byl proveden rozhovor s cca 20 aktéry rozvoje zemědělství a venkova (viz výše), jejich názory pomohly verifikovat odpovědi zemědělských subjektů.

2. Základní trendy vývoje zemědělství ČR po roce 1989

Přechod zemědělství a potravinářských odvětví od centrálně direktivního řízení k tržnímu hospodářství byl složitým transformačním procesem, který zahrnoval kvalitativní změny ve věcné a systémové koncepci, jež musela pružně reagovat na situaci a podmínky rozvíjejícího se domácího i zahraničního trhu. Ekonomika ČR se zvláště v období její transformace na tržní podmínky neobešla bez cilevidomé a účinné hospodářské politiky. Přes nezbytnost řešení řady naléhavých aktuálních problémů bylo nutné zároveň znát základní otázky strategie rozvoje agrárně potravinářského komplexu (Jeníček a kol. 1991).

Podle Douchy a Sokola (1999) prošlo zemědělství ČR po roce 1990 třemi odlišnými vývojovými etapami. První z nich byla etapa radikálního přizpůsobování zemědělství novým sociálně ekonomickým rámcovým podmínkám vytvořeným po roce 1989. Druhou vývojovou etapu zemědělství lze charakterizovat jako období stabilizace a počátku obratu, charakteristikou třetí etapy je stagnace a degrese zemědělství. Časově nelze od sebe jednotlivé etapy striktně oddělit, každá z nich má v sobě již zárodky etapy následující nebo přesahy některých prvků etapy předcházející.

Jako následující etapu lze označit období od roku 1998, kdy vstoupila v platnost, v souladu s programovým prohlášením vlády, nová koncepce agrární politiky na období od roku 1999, do roku 2003, načež měla ČR vstoupit do EU. Tato koncepce agrární politiky měla dvě základní etapy. První etapa – Revitalizace, od roku 1999 zhruba do roku 2001, byla zaměřena především na zotavení a stabilizaci agrárního sektoru ČR a na institucionální přípravu jeho vstupu do EU. Hlavním cílem této etapy bylo dořešení některých vnitřních vývojových problémů českého agrárního sektoru, eliminace nejzávažnějších vývojových překážek vzniklých v dosavadním průběhu reformy a celková stabilizace sektoru před jeho přizpůsobováním podmínkám EU. Koncepce druhé etapy – Adaptace – začínala rokem 2002 a končila vstupem ČR do EU a směřovala k co nejrychlejšímu plošnému přizpůsobení agrárního sektoru ČR podmínkám společné zemědělské politiky EU ve všech jejích oblastech (strukturální, regionální, environmentální a venkovské politiky EU)¹. V souvislosti se SZP lze tuto etapu identifikovat s programem SAPARD, jež měl české zemědělce připravit na čerpání nenárokových dotací z EU. Nastartování tohoto programu proběhlo úspěšně – došlo k částečné modernizaci a restrukturalizaci země-

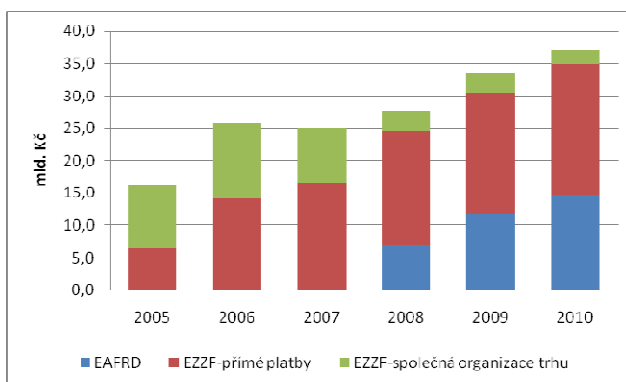
¹ Koncepce agrární politiky na období před vstupem ČR do EU. (1999): Ministerstvo zemědělství ČR, Praha, 23 s.

dělské výroby, ovšem na druhou stranu došlo nerovnoměrným přerozdělováním dotačních zdrojů k poměrně velké diferenci rozvoje zemědělství a venkova mezi okresy ČR (Svobodová 2010: 75).

3. Situace v zemědělství ČR po vstupu do EU

Od vstupu České republiky do Evropské unie v roce 2004 jsou celkový rámec, filosofie i úroveň podpory i formy a míra regulačních zásahů v zemědělství a agrárním sektoru v zásadě podřízeny rámci, pravidlům a limitům společné zemědělské politiky EU (Bečvářová a kol. 2008).

Přestože se zisky zemědělského sektoru od vstupu ČR do EU razantně zvýšily (obr. 1), za celkovým nárůstem stojí především zvyšující se objem dotací, které drží hospodářský výsledek zemědělského sektoru v kladných hodnotách (viz tab. 1 – údaj Celková agrární podpora). V roce 2008 činil zisk zemědělského resortu 9,7 mld. Kč, avšak v předchozím roce to bylo rekordních 13,7 mld. Kč. Ze souhrnu ke Zprávě o stavu zemědělství ČR za rok 2009 však vyplývá, že v tomto roce bylo zaznamenáno výrazné snížení zisku sektoru na 3,2 mld. Kč (srovnatelná úroveň jako v roce 2001).



Obr. 1. Vývoj objemu nárokových dotací pro podniky právnických a fyzických osob v ČR v letech 2005–2010 (pozn. EZZF – Evropský zemědělský záruční fond, EAFRD – Evropský zemědělský fond pro rozvoj venkova). Pramen: data Státního zemědělského a intervenčního fondu [on-line]

Také podíl zemědělství na celkovém HDP vykazuje stále klesající trend, podobně jako vývoj zaměstnanosti v zemědělském sektoru (v roce 2001 pracovalo v zemědělství téměř 160 tis. osob, v roce 2008 klesl počet pracovníků pod hranici 130 tis.). Objem zemědělské produkce, vyjádřený ve stálých cenách roku 1989 kolísá pod úrovní 80 mld. Kč. Konkrétní vývoj a aktuální situace se liší podle jednotlivých sektorů. Postupně začala převažovat rostlinná výroba nad živočišnou a rozšířily se extenzivní typy hospodaření. Obecně se za posledních dvacet let snížily stavy hospodářských zvířat, ale rostla jejich užítkovost. Po vstupu ČR do EU nedošlo ke stabilizaci, ale naopak u některých hospodářských zvířat se trend poklesu ještě prohloubil.²

Tab. 1. Vývoj hrubé zemědělské produkce v ČR v letech 2003 – 2009 (běžné ceny v mld. Kč)

| Ukazatel | 2003 | 2004 | 2006 | 2007 | 2008 | 2009 | IZ 09/03 v %* |
|-------------------------|-------|-------|-------|-------|-------|-------|---------------|
| Zemědělská výroba | 102,7 | 121,5 | 106,4 | 125,6 | 121,2 | 97,7 | 95,1 |
| z toho: rostlinná | 44,5 | 61,7 | 50,6 | 69,2 | 63,6 | 51,1 | 114,8 |
| živočišná | 58,2 | 59,8 | 55,8 | 56,4 | 57,6 | 42,2 | 72,5 |
| Hospodářský výsledek | -2,5 | 8,6 | 7,0 | 13,7 | 9,7 | 3,2 | 128,0 |
| Celková agrární podpora | 16,0 | 23,1 | 35,8 | 34,5 | 36,7 | 43,8 | 273,8 |
| Saldo zahr. obchodu | -25,5 | -30,9 | -32,9 | -32,4 | -23,2 | -28,0 | 109,8 |
| Počet pracovníků v tis. | 148,0 | 141,0 | 134,0 | 130,4 | 126,4 | 119,3 | 80,6 |

Pramen: Hrubá zemědělská produkce za rok 2003, 2004, 2006, 2007, 2008, 2009. ČSÚ, Praha

* index změny mezi roky 2009 a 2003, tj. situace před vstupem do EU a stav v roce 2009

² Vize českého zemědělství a souvisejících oborů. Ministerstvo zemědělství ČR, Praha, 2010. 75 s.

Výraznými změnami prochází chov skotu, který je pracovně, materiálově a organizačně nejnáročnějším odvětvím živočišné výroby, a i přes snižující se počty chovaných zvířat představuje chov skotu a produkce mléka stále jeden z hlavních pilířů českého zemědělství. Chov skotu a produkce mléka mají nezastupitelný význam nejen z hlediska ekonomiky zemědělských podniků, ale i z hledisek závislosti rostlinné výroby na výrobě živočišné (koloběh živin, zhodnocování rostlinné produkce zvláště travních porostů), sociálních (zaměstnanost) a environmentálních (péče o krajinu).

V sledovaném období let 2003 – 2009 ubylo v českých chovech 111 tis. kusů skotu (tj. 7,5 %), nicméně od vstupu ČR do EU se situace poměrně stabilizovala, což je především dáno vzrůstajícím počtem krav bez tržní produkce mléka (dále jen BTPM). Na zvýšení stavu krav BTPM pozitivně působila dotační politika podporující využívání masných plemen skotu jak k údržbě krajiny (zejména v zemědělsky znevýhodněných oblastech ČR), tak k produkci kvalitního hovězího masa. I přesto je vývoj produkce jatečného skotu, eventuálně výroby hovězího masa do současné doby málo uspokojivý. Výkrm skotu je dlouhodobě ztrátový a má podstatný vliv na celkový výkon odvětví a chov skotu. Hlavní příčinou negativního vývoje je v první řadě situace na trhu hovězího masa, která se přímo podílí na poměrně vysokých vývozech zástavového skotu a telat a v posledních letech i jatečného skotu (za relativně příznivé ceny ve srovnání s ČR) na zpracování do zahraničí.

Na celkovém propadu počtu skotu se podílel zejména úbytek dojnic, jejichž počty v ČR klesly v letech 2003 – 2009 o více než 14 % – snížení velikosti chovů o 66 tis. kusů. V České republice se v roce 2009 chovalo již pouze 400 tis. dojnic, oproti 466 tis. kusů ustájených v roce 2003.

Rovněž chov prasat a produkce vepřového masa se neustále snižují vlivem dlouhého období cen, které nepokryjí ani náklady na produkci vepřového masa. Jestliže v roce 1989 byl stav prasat 4,7 mil. kusů, v roce 2003 jejich počet činil již jen 3,4 mil. kusů. Ke dni soupisu v roce 2009 poklesly stavy prasat již na necelé 2 mil. kusů. Vezmeme-li vývoj stavu prasat od roku 2004 (před vstupem do EU) do roku 2009, analyzujeme snížení počtu chovaných prasat celkem o 41,4 %, tj. o 1 392 tis. ks. Stavy prasat klesají i přesto, že je vepřové maso nejvíce konzumovaným masem v ČR a jeho spotřeba se dlouhodobě drží na standardní úrovni, kolem 42 kg na osobu ročně. Protože spotřeba vepřového masa v ČR na rozdíl od počtu chovaných prasat a výroby vepřového masa neklesá, tento propad musí být kompenzován stále se zvyšujícím dovozem vepřového masa. Zatímco před rokem 2004 byl průměrný dovoz ve výši 32,3 tisíce tun v živém, v roce 2009 to bylo již neuvěřitelných 256,2 tisíce tun.

Od roku 2001 se dovoz vepřového masa zvýšil téměř desetinásobně. Soběstačnost v produkci vepřového masa poklesla z 96,9 % v roce 2004 až na 65,1 % v roce 2009, přičemž odhady pro rok 2010 hovořily dokonce o 55 %. Aby vůbec mohl být výkrm prasat v ČR realizován, tak se stále zvyšuje závislost na dovozech selat ze zahraničí, a to především z Polska. Horší jsou však výsledky u prasníc, neboť s výkrmem se dá začít takřka kdykoli. Avšak navýšení či znovu otevření chovu prasníc není tak jednoduché. Proto pokles počtu prasníc z 250,8 tisíce v roce 2004 na 142,3 tis. pro rok 2009 je velice závažným a dlouhodobým problémem, který se jen tak nezvrátí.

Tab. 2. Stavy skotu a prasat (v tis. ks), bilance výroby masa, dovozu a vývozu (tis. t. živ. hmoty) v období 2003 – 2009

| Kategorie | 2003 | 2004 | 2005 | 2006 | 2007 | 2008 | 2009 | IZ 09/03 v % |
|------------------|-------|-------|-------|-------|-------|-------|-------|--------------|
| Skot celkem | 1 474 | 1 428 | 1 397 | 1 374 | 1 391 | 1 402 | 1 363 | 92,5 |
| z toho: -dojnice | 466 | 437 | 433 | 424 | 411 | 406 | 400 | 85,8 |
| -krávy BTPM | 124 | 136 | 141 | 140 | 154 | 163 | 160 | 129,0 |
| Dovoz | 6,9 | 19,2 | 35,8 | 31,6 | 35,6 | 29,9 | 31,7 | 459,4 |
| Vývoz | 17,5 | 46,5 | 40,5 | 42,4 | 47,3 | 61,1 | 65,9 | 376,6 |
| Prasata | 3 363 | 3 126 | 2 876 | 2 840 | 2 830 | 2 433 | 1 971 | 58,6 |
| z toho: prasnice | 297 | 237 | 244 | 221 | 197 | 149 | 142 | 47,8 |
| Výroba masa | 576 | 547 | 472 | 449 | 464 | 432 | 370 | 64,2 |
| Dovoz masa | 40 | 89 | 147 | 155 | 178 | 211 | 256 | 640 |

Pramen: Situační a výhledová zpráva: skot – hovězí maso. Ministerstvo zemědělství ČR, Praha, prosinec 2001–2009; Situační a výhledová zpráva: vepřové maso, Ministerstvo zemědělství ČR, Praha, červenec 2004, srpen 2009

4. Stav zemědělské produkce v kraji Vysočina

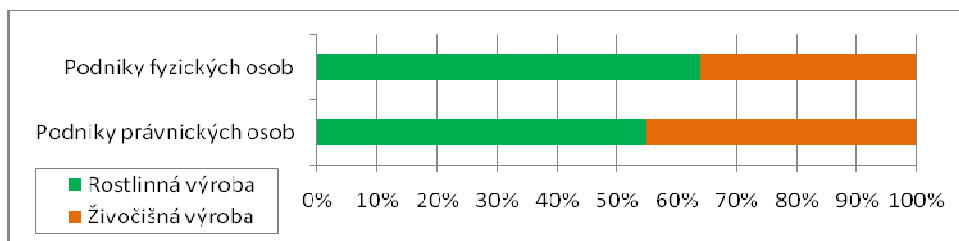
Úroveň zemědělství v kraji Vysočina je do jisté míry předurčena jeho geografickou polohou, která pak v souladu s přírodními podmínkami poskytuje jen průměrné předpoklady pro zemědělskou výrobu. Přes nepříznivé podmínky pro zemědělskou výrobu však zaměstnanost v zemědělství podle údajů Výběrového šetření pracovních sil výrazně převyšuje průměr ČR (8,3 % ekonomicky aktivních obyvatel v roce 2008, v roce 2009 již jen 5,9 %, což je i přes výrazný meziroční pokles stále nejvyšší hodnota ze všech krajů České republiky). Také podíl primárního sektoru v kraji Vysočina na celkové HDP kraje (7,0 % v roce 2008, 6,1 % v roce 2009) představuje nejvyšší hodnotu mezi všemi kraji, stejně jako průměrná rozloha zemědělské a orné půdy na obyvatele. Procento zornění dosahuje třetí nejvyšší hodnoty (77,4 % k 31. 12. 2009).

Kraj Vysočina je také v rámci krajů ČR největším producentem brambor, kraj s největší rozlohou pícnin na orné půdě, dále kraj s druhým nejvyšším stavem skotu a s třetím nejvyšším stavem prasat i rozlohou osevních ploch technických plodin, zejména řepky.

V souvislosti s přípravou na společnou zemědělskou politiku a jejím přijetím se v zemědělském sektoru začíná stále více upouštět od intenzivní zemědělské výroby (což dokazují následující kapitoly), dochází k extenzifikaci a také se začínají více prosazovat nezemědělské činnosti, na které je v rámci společné zemědělské politiky kladen důraz a které navyšují zemědělcům jejich pravidelné příjmy. Specifičnost kraje se však projevuje i specifickými dopady společné zemědělské politiky na agrární sektor.

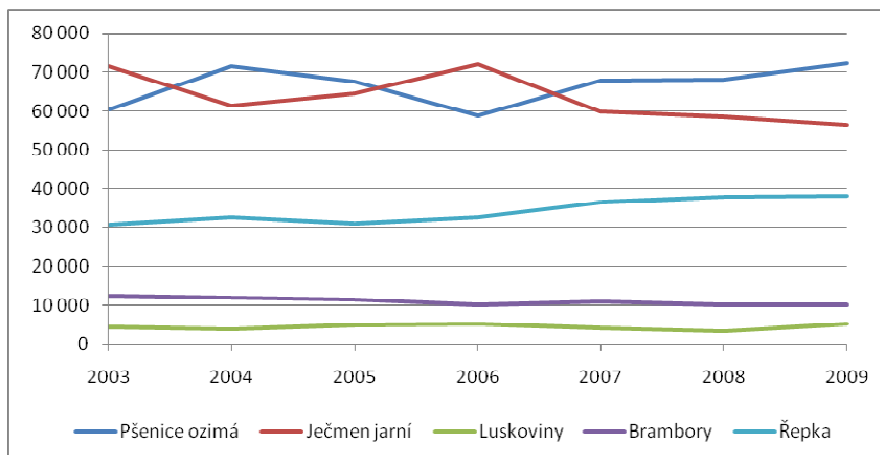
4.1. Rostlinná výroba

Zaměření zemědělské výroby v kraji Vysočina je orientováno převážně na kombinovaný způsob hospodaření. Přes postupný mírný nárůst podílu rostlinné výroby je tento stav na rozdíl od ostatních krajů dosud zachován. Podíl rostlinné a živočišné výroby je dán zejména přírodními podmínkami – v teplejších oblastech okresu Třebíč a Havlíčkův Brod dominuje rostlinná výroba, v chladnějších oblastech, kde pro rostlinnou výrobu nejsou příliš vhodné podmínky, převažuje výroba živočišná.



Obr. 2. Podíl rostlinné a živočišné výroby v podnicích právnických a fyzických osob v kraji Vysočina v roce 2010. Pramen: dotazníkové šetření autorů

Ve vývoji využití orné půdy po roce 1989 je možné v kraji Vysočina sledovat podobné trendy jako na celém území ČR. Dominantní postavení si udržují obiloviny (zejména pšenice ozimá, dále pak ječmen jarní a ozimý), jež zaujímaly v roce 2009 celkem 53,4 % výměry orné půdy v kraji. Osevní plochy tradiční plodiny na Vysočině – brambor – se výrazně snížily již v průběhu 90. let, po vstupu do EU již klesají mírněji a lze je považovat za poměrně stabilní i tak je kraj Vysočina s podílem 3,6 % na prvním místě v ČR, celostátní průměr je pouze 1,1 %. Velký nárůst osevních ploch je v 90. letech patrný u řepky, jež je po vstupu do EU již mírnější, avšak stále mírně narůstající. Tento nárůst byl způsoben především rozvojem Oleoprogramu Vlády ČR, který fungoval od roku 1992 a jehož úkolem byla podpora výroby methylesteru řepkového oleje (MEŘO), jež se používá jako aditivum bionafty. Po vstupu do EU je pěstování řepky podporováno formou přímé dotace na energetické plodiny. U luskovin, z nichž naprostou většinu z ploch představuje hrách setý, je trend v posledních šesti let kolísavý, avšak osevní plochy jsou oproti 90. létům téměř poloviční.



Obr. 3. Osevní plochy (v ha) vybraných plodin v kraji Vysočina v letech 2003–2009
 Pramen: Definitivní údaje o sklizni zemědělských plodin, Praha: ČSÚ

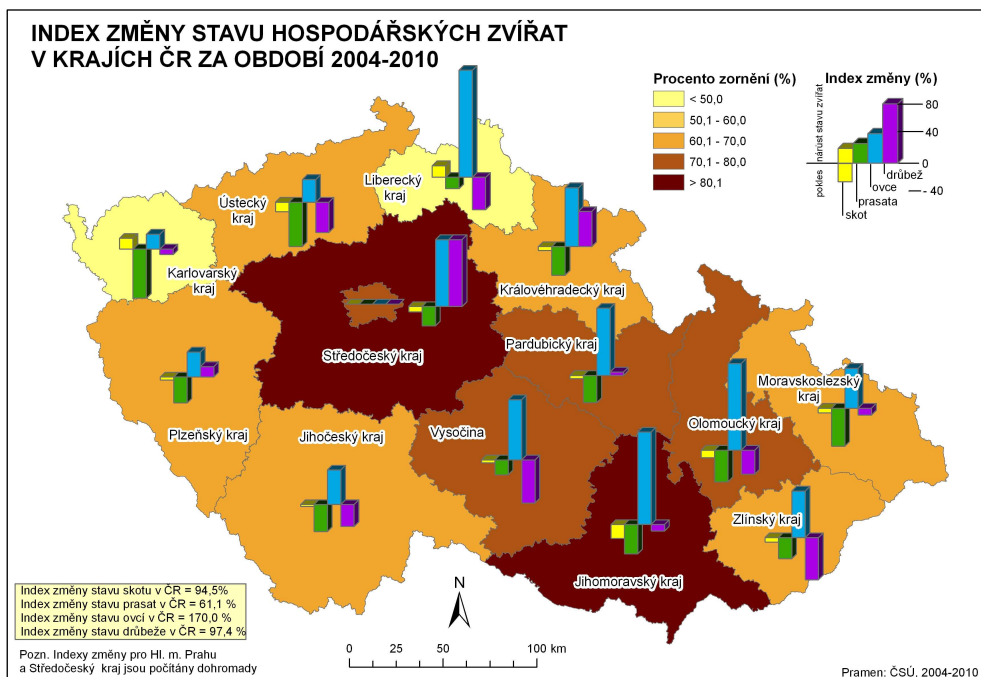
Kromě vybraných plodin uvedených na obr. 3 se v kraji Vysočina úspěšně pěstuje také kukuřice na siláž a na zrno, žito, oves, triticale; osevní plochy těchto plodin jsou však výrazně menší. Významný podíl orné půdy však zaujímají pícniny (v roce 2008 činila osevní plocha 65 731 ha, tj. 23,5 % z celkové rozlohy osevních ploch), ostatní plodiny jsou pěstovány spíše okrajově a většinou pro vlastní spotřebu.

4.2. Živočišná výroba

Na přelomu tisíciletí již nebyly poklesy většiny druhů hospodářských zvířat tak výrazné jako po roce 1992, avšak po vstupu ČR do EU opět nastal prudší pokles stavů – zejména prasat, skotu a drůbeže, i když je nutné podotknout, že kraj Vysočina byl z krajů ČR zasažen relativně málo (obr. 4). Zemědělci byli nuceni díky velkému tlaku na cenu masa vybijet prasata, zhruba od poloviny roku 2008 pak díky velmi nízkým výkupním cenám mléka i skot. V oblastech s vyšší nadmořskou výškou dále dochází ke změně plemen hospodářských zvířat. Nejsou zde chována mléčná plemena, ale krávy bez tzv. tržní produkce mléka. Pokles stavu drůbeže je spojen s nárůstem počtu výskytu tzv. ptačí chřipky a také velkému tlaku na cenu drůbežního masa. Prakticky všechny zemědělské podniky v posledních letech snížily stavy zvířat a některé z nich dokonce již svůj chov úplně zrušily. Přesto má živočišná výroba zejména ve vyšších polohách kraje Vysočina stále velký význam jak pro udržení vlastních zdrojů výživy, tak i pro údržbu krajiny, což souvisí s dotacemi na trvale travní porosty (TTP), na kterých je provozována pastva. V této souvislosti lze také zmínit mírný nárůst stavů ovcí, koz a koní, jejichž stavy byly v kraji na přelomu tisíciletí minimální. Problémem pro zemědělce, kteří získali dotaci na rekonstrukci či výstavbu objektů pro živočišnou výrobu (chov skotu a prasat), může do budoucna být udržitelnost projektů, jelikož řada zemědělských objektů s útlumem živočišné výroby může ztratit využití.

Chov skotu je úzce vázán na zemědělskou půdu; ukazatelem úrovně živočišné výroby je intenzita chovu skotu na 100 ha zemědělské půdy (ZP) – viz tab. 3. V kraji Vysočina činila v roce 2003 tato hodnota 53,9 ks/100 ha ZP, v roce 2009 již pouze 51,2 ks/100 ha a snižující trend bude pravděpodobně dále pokračovat.

Chov prasat má v kraji Vysočina důležité postavení. Pokles stavu prasat však po vstupu do EU velmi kolísá, po roce 2007 se projevil výrazný pokles, což potvrzuje i intenzita chovu prasat – v roce 2003 dosahoval tento ukazatel 122,7 ks na 100 ha orné půdy (OP), zatímco v roce 2009 již jen 102,0 ks/100 ha OP.



Obr. 4. Index změny stavu hospodářských zvířat v krajích ČR za období 2004 – 2010
 Pramen: vlastní zpracování na základě údajů ČSÚ

Tab. 3. Srovnání intenzitních ukazatelů živočišné výroby v kraji Vysočina, ČR a EU-15 v letech 2003 a 2009

| Hospodářská zvířata | 2003 | | | 2009 | | | Index změny 09/03 (%) | | |
|----------------------|-------|-------|-------|-------|-------|-------|-----------------------|-------|-------|
| | Vys. | ČR | EU-15 | Vys. | ČR | EU-15 | Vys. | ČR | EU-15 |
| Skot na 100 ha ZP | 53,9 | 34,5 | 55,7 | 51,2 | 32,2 | 54,6 | 95,0 | 93,3 | 98,0 |
| Prasata na 100 ha OP | 122,7 | 109,8 | 167,6 | 102,0 | 65,3 | 170,5 | 83,1 | 59,5 | 101,7 |
| Drůbež na 100 ha OP | 410,1 | 877,6 | nezj. | 309,4 | 878,1 | nezj. | 75,4 | 100,1 | - |
| Ovce na 100 ha ZP | 0,2 | 2,4 | 6,2 | 0,4 | 4,3 | 5,5 | 200,0 | 179,2 | 88,7 |

Pramen: vlastní výpočty na základě údajů z ČSÚ a Eurostatu

Pozn. ZP – zemědělská půda, OP – orná půda

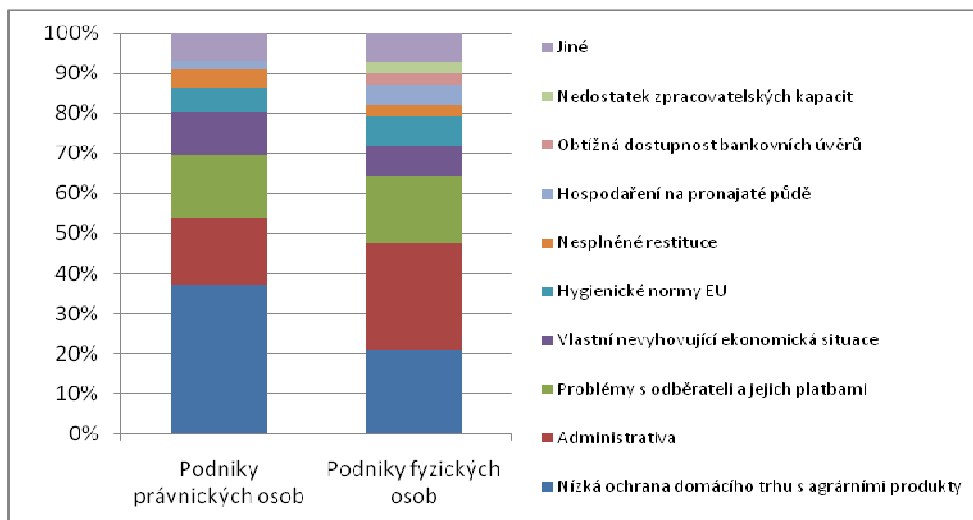
Při srovnání intenzitních ukazatelů kraje Vysočina a průměru ČR je patrná významná pozice kraje Vysočina jak v chovu skotu, tak i prasat, a to i přes pokles, který nastal ve sledovaném období 2003 – 2009. Zajímavé je srovnání s průměrnými hodnotami EU-15, které jsou spíše orientační, ale jednoznačně dokládají silnou pozici starých členských zemí v chovu hospodářských zvířat, která ve všech sledovaných kategoriích převyšuje hodnoty za ČR i kraj Vysočina a také potvrzují, že pokles stavu skotu a prasat není tak razantní jako v ČR.

4.3. Bariéry rozvoje zemědělství

Přistoupení ČR do EU přineslo kromě zmíněných problémů v živočišné výrobě a mírné změně struktury výroby rostlinné i řadu dalších problémů, se kterými se zemědělci musí vypořádat. Tyto problémy dopadají s různou mírou na podniky právnických a fyzických osob.

Podniky právnických osob vnímají jako největší bariéru dalšího rozvoje činnosti podniku nízkou ochranu domácího trhu s agrárními produkty (37,3 % ze všech odpovědí), administrativu (16,7 %) a problémy s odběrateli a jejich platbami (15,7 %), více obr. 5.

U podniků fyzických osob jasně dominuje problém s administrativou (26,6 % ze všech odpovědí), což lze objasnit tím, že fyzické osoby nemají na rozdíl od právnických osob kapacity na zpracovávání výkazů a žádostí a tato činnost je pro ně mnohem zatěžující. Na druhém místě se umístila nízká ochrana domácího trhu s agrárními produkty (20,9 %) a dále problémy s odběrateli a jejich platbami (16,5 %). U podniků fyzických osob se však vyskytly i odpovědi, které u právnických osob nebyly – obtížná dostupnost bankovních úvěrů a nedostatek zpracovatelských kapacit. U obou typů podniků byly jako výrazný problém vnímány i nerovné podmínky pro staré a nové členské země EU.



Obr. 5. Bariéry rozvoje zemědělství pro podniky právnických a fyzických osob v kraji Vysočina
Pramen: dotazníkové šetření autorů

Jako pozitivum SZP vnímají zemědělci často navýšení finančních prostředků. Paradoxem je ovšem fakt, že podle výsledků dotazníkového šetření by nebylo 85 % podniků právnických a 81 % podniků fyzických osob schopno bez dotací hospodařit.

5. Možnosti rozvoje zemědělství v kraji Vysočina

Možnosti rozvoje zemědělství musí vycházet z analýzy současného stavu agrárního sektoru v kraji a jeho vývoje i znalosti problémů, kterým musí zemědělci pod nadvládou SZP čelit. Je také nutné respektovat specifika kraje a možnosti jednotlivých subjektů k rozvoji. Důležitými poznatky, ze kterých lze vyvozovat nedostatky v rozvoji zemědělství a navrhnout možnosti jeho směřování, vzešly především z analýz stavu zemědělství a dotačních programů a také z výsledků dotazníkového šetření mezi zemědělskými subjekty v kraji Vysočina (Svobodová 2010).

Při hodnocení zemědělství v kraji Vysočina je potřeba přihlídnout především ke zhoršeným podmínkám pro zemědělskou výrobu, které předurčuje poloha Českomoravské vrchoviny. V neúrodnějších oblastech je významně přiměřeně podporovat (v rámci ekologických a produkčních limitů) intenzivní zemědělskou výrobu a případné produkční přebytky směřovat na nepotravinářské využití. V marginálních oblastech s výrazně nepříznivými podmínkami pro zemědělství je naopak třeba klást důraz na rozvoj lesnictví a zemědělství – podporovat zejména krajinnotvorné činnosti, udržující kulturnost krajiny. V oblastech přechodných je významně podporovat účelnou zemědělskou výrobu s přednostním využitím existujících trvalých travních porostů (TTP) pro chov skotu, případně ovcí a koz. Přitom se však musí dbát i na udržení zaměstnanosti na venkově a na zabezpečení všeobecné péče o krajinu stejně jako na zvyšování kvality výrobků a jejich konkurenceschopnosti.

Pro zvýšení konkurenceschopnosti zemědělství, lesnictví a potravinářského průmyslu jsou podle Programu rozvoje kraje Vysočina a jeho aktualizace z roku 2009 zásadním problémem obchodní vazby a informační služby. Jednou ze zásadních podmínek dalšího rozvoje je tak podpora rozvoje komoditních odbytových center ve vazbě na účelové struktury vznikající v rámci podnikatelské sféry, rozvoj

poradenství, odborného školství a vzdělávání v oblasti venkovských a zemědělských aktivit. Na tyto aktivity přirozeně navazuje organizace výroby, finalizující venkovské produkty, prohloubení marketingu a propagace a doprovodné služby. Možnosti a ohrožení rozvoje zemědělského sektoru jsou uvedeny v tab. 4, která je součástí SWOT analýzy zemědělství kraje Vysočina.

Tab. 4. Příležitosti a ohrožení rozvoje zemědělského sektoru v kraji Vysočina

| Příležitosti | Ohrožení |
|--|---|
| <ul style="list-style-type: none"> - podporování mimoprodukčních funkcí a dalších příjmových aktivit v zemědělství a lesnictví - podporování intenzivní výroby v konkurenceschopných regionech, zaměřené na chov krav, produkci a zpracování mléka, udržení produkce sadbových a konzumních brambor - rekonstrukce a modernizace farem - podporování informovanosti, odborného vzdělávání, poradenství a služeb zemědělství a lesnictví - budování odbytových center tradičních zemědělských výrobků a dřeva, rozšiřování zpracovatelských kapacit přímo u prvovýrobců (prodej ze dvora), zlepšení marketingu - podpora ekologického zemědělství - propagace regionálních marketingových značek - získávání finančních prostředků a nových odbytišť v souvislosti s členstvím v EU - zavádění a podpora biotechnologií – např. bioplynové stanice | <ul style="list-style-type: none"> - zadluženost zemědělců v souvislosti s jejich investičním rozvojem - postupné zaplevelení krajiny, zejména na místech dočasně neobdělávané půdy - pokles stavu skotu a prasat s dopadem na ekonomiku zemědělských subjektů - zvyšování dumpingových dovozů zemědělských a potravinářských produktů a jejich pronikání do obchodních řetězců ohrožujících místní producenty - postupný úbytek samostatně hospodařících rolníků vlivem zvyšující se administrativní náročnosti a zhoršené věkové struktury - zvýšení podílu území s omezujícími podmínkami komplikující hospodaření v lesích a na zemědělské půdě - pokračující nezáměr absolventů zemědělských škol o práci v zemědělství - špatné dojednání dotačních podmínek státem - extrémní výkyvy u výkupních cen zemědělských komodit |

Pramen: Aktualizace SWOT analýzy a programové části Programu rozvoje kraje Vysočina – PO 4: Venkov, multifunkční zemědělství, lesní hospodářství. Jihlava: Krajský úřad kraje Vysočina, 2009 + vlastní náměty

Pro kraj Vysočina se zdají být zajímavým východiskem úvahy o změnách klimatu a adaptace zemědělství na tyto změny, tak jak je popisuje např. Kaiser, Drenner (2000) nebo Hillel, Rosenzweig (2005), kteří uvádějí, že vlivem klimatických změn může dojít k významným změnám v přírodních ekosystémech, stejně jako ke změnám teplotních i srážkových poměrů atd., což bude mít významný vliv na rozložení zemědělské výroby. To by znamenalo, že dojde k posunům „agro-ekologických“ zón. Kraj Vysočina by se tak z regionu s nepříznivými podmínkami pro zemědělskou výrobu mohl stát regionem, který bude v rámci České republiky pro zemědělství stěžejním (na rozdíl např. od Jihomoravského kraje, který bude příliš suchý a teplotně nadprůměrný).

6. Závěr

Společná zemědělská politika EU je v současné době konfrontována celou řadou výzev, z nichž některé jsou unikátní svou povahou, některé jsou nepředvídatelné a vyzývají Evropskou unii učinit do budoucna dlouhodobou strategickou volbu v oblasti zemědělství a venkova. Aby byla SZP při reagování na tyto výzvy účinná, musí fungovat v kontextu a v souladu s hospodářskou politikou a trvalými finančními příspěvky z veřejných zdrojů. Tímto způsobem může být dosaženo cílů Evropské unie. Podle Deklarace zemí V4 by společná zemědělská politika EU měla být především jednoduchá, spravedlivá, tržně orientovaná a udržitelná (Boel 2009). Noví členové chtějí rovněž prosadit, aby původní země EU nemohly dotovat farmáře z vlastních národních zdrojů nad rámec SZP.

Priority českého zemědělství se odvíjejí od stávajícího stavu v sektoru, který není po vstupu do SZP EU nijak příznivý. České zemědělství by mělo především dlouhodobě zajišťovat bezpečné a kva-

litní potraviny. To je v současné situaci značně obtížné, neboť čeští zemědělci nejsou v rámci EU konkurenceschopní především kvůli vyšší míře dotovanosti starých evropských zemí. Odsud se odvíjí první a prioritní cíl českého zemědělství – zachovat konkurenceschopnost produkce, a to za přijatelné ceny pro spotřebitele i za rozumnou odměnu pro farmáře. K tomu je nezbytné vyrovnání veškerých podmínek v rámci země EU-27, ke kterému by mělo dojít v roce 2013.

Pro dlouhodobý rozvoj agrárního sektoru bude nutné stanovit koncepce rozvoje a narovnat vztahy a pravidla pro rozdělení zisku ve vertikále prvovýroba – zpracovatel – obchod. Bude také nutné revidovat investice do agropotravinářského komplexu a racionálněji využívat finanční dotace.

Pro udržení určitého rozměru zemědělství bude nutné udržet život a aktivity na venkově, investovat do diverzifikace činností, vytvářet nová pracovní místa, podporovat zapojení mladých lidí do činností na venkově a dobudovat odpovídající infrastrukturu. Bude také zapotřebí lépe chránit zemědělský půdní fond, vodní zdroje, krajinu i její biodiverzitu. Toto jsou významné úkoly zemědělských subjektů, které musí být zachovány. Aktivity zemědělských subjektů pak musí být propojovány s aktivitami obcí a dalších podnikatelů i obyvatel žijících na venkově. Významným úkolem bude také úspěšné dokončení Programu rozvoje venkova ČR na období 2007–2013 a efektivní nastavení následujících koncepcí.

Všechna výše uvedená fakta se budou projevat i na stavu zemědělství v kraji Vysočina, který si v rámci krajů v ČR udržuje přes méně příznivé podmínky pro zemědělství v řadě oblastí dominantní pozici. Vývoj agrárního sektoru se zde také logicky více odráží na charakteru venkova a jeho rozvoji – zejména na zaměstnanosti, a to nejen v zemědělství, ale i v dalších navazujících odvětvích jako je např. potravinářský nebo chemický průmysl, které jsou na Vysočině úzce spojeny se zemědělskou výrobou. Druhou oblastí, kde se může útlum zemědělství v kraji projevit je údržba krajiny, která dotváří specifický charakter kraje a nepřímo vytváří potenciál např. pro agroturistiku.

I proto bude nutné v krátkodobém horizontu – tedy do roku 2013 – zejména odvrátit hrozící krach zemědělských podniků a stabilizovat jejich příjmy a nepřipustit další propad rozměru zemědělství jako jednoho z hlavních oborů na venkově. Mezi dlouhodobější úkoly v kraji patří – mimo účinnějšího skloubení zájmů podnikatelů na venkově (i těch zemědělských) s rozvojem obcí a obyvateli na venkově – zejména diverzifikace aktivit na venkově, kde má kraj Vysočina výrazné rezervy.

Další, spíše dlouhodobější, úkoly v kraji Vysočina budou ovlivněny především nastavením SZP EU po roce 2013. Již v současné době je jasné, že dojde k dalšímu posunu od podpory zemědělství k podpoře rozvoje venkova, což je pro kraj Vysočina na jednu stranu pozitivní – malé obce v současné době potřebují podporovat v rozvoji (ať už jde o dobudování technické infrastruktury či podpory rozvoje lidského potenciálu ve venkovských obcích), na druhou stranu může dojít k dalšímu oslabení zemědělského sektoru, což může být likvidační pro řadu zemědělských subjektů a jejich pád může přinést i oslabení péče o krajinu a další negativní vlivy. Pokud ovšem zemědělci udrží svoji činnost do roku 2013, kdy by mělo dojít k vyrovnání plateb pro staré i nové členské země EU, pak se mohou čeští zemědělci stát opět konkurenceschopnými a rozvíjet svoje činnosti.

Literatura

- BEČVÁŘOVÁ, V. a kol., 2008: Vývoj českého zemědělství v evropském kontextu. Mendlova zemědělská a lesnická univerzita v Brně. 62 s.
- BEDNARÍKOVÁ, Z., 2009: Vývoj a nástroje politiky rozvoje venkova v České republice. Regionální studia, roč. 3, č. 1/2009., s. 34-42.
- BIČÍK, I., JANČÁK, V., 2005: Transformační procesy v českém zemědělství po roce 1990. Univerzita Karlova v Praze, Přírodovědecká fakulta, Katedra sociální geografie a regionálního rozvoje, Praha., 104 s.
- BOEL, M. F., *Očekávaný další vývoj SZP po roce 2013*. In: BLAAS, G. Health check a výhledy SZP po roce 2013. Praha: ÚZEI, 2009. URL <<http://www.uzei.cz/left-menu/publikacni-cinnost/bulletin-uzei/2009/bu0904.pdf>> [cit. 15. 5. 2010]
- BOHÁČKOVÁ, I., HRABÁNKOVÁ, M., 2008: Income disparity of Czech agriculture – selected aspects. Agric. Econ. – Czech, 54, č. 5, s. 209-216.
- CIAIAN, P., POKRIVČÁK, J., BARTOVÁ, L., SRABÁK, D., 2007: The impact of the CAP reform and exchange rates on Slovak agriculture. Agric. Econ. – Czech, 53, č. 3, s. 111-122.
- Český statistický úřad. [on-line] Dostupné na <<http://www.czso.cz>>
- Definitivní údaje o sklizni zemědělských plodin, ČSÚ, Praha.
- DOUCHA, T., FOLTÝN, I., 2008: Czech agriculture after the accession to the EU – Impacts on the development of this multifunctionality. Agric. Econ. – Czech 54, č. 4, s. 150-157.

- DOUCHA, T., SOKOL, Z., 1999: Pokus o etapizaci vývoje zemědělství a zemědělské politiky v ČR v letech 1989–1998. *Agric. Econ.* – Czech, 45, č. 12, s. 529-536.
- Eurostat. [on-line] Dostupné na <<http://epp.eurostat.ec.europa.eu>>
- HILLEL, D., ROSENZWEIG, C., 2005: *The Role of Biodiversity in Agronomy*. In: *Advances in Agronomy*. San Diego: Elsevier Academic Press. vol. 88/2005. ISBN 0-12-000786-x.
- JENÍČEK, V. a kol., 1991: Agrární politika a hospodářská transformace agrárně potravinářského komplexu. AZV ČSFR, Praha, 194 pp.
- KAISER, H. M., DRENNER, T. E., 1993: *Agricultural Dimensions of Global Climate Change*. Florida: St. Lucie Press. 1993. 311 s. ISBN 0-9634030-3-6.
- Koncepce agrární politiky na období před vstupem ČR do EU. (1999): Ministerstvo zemědělství ČR, Praha, 23 s.
- LOWE, P., BULLER, H., WARD, N., 2002: Setting the next agenda? British and French approaches to the second pillar of the Common Agricultural Policy. *Journal of Rural Studies*. Roč. 18, 2002. s. 1-17.
- NÉMETHOVÁ, J., 2007: Poľnohospodárska výroba v Nitrianskom kraji a jej postavenie v rámci krajov SR. *Geografické informácie* 11. FVP UKF Nitra, s. 186-193.
- NÉMETHOVÁ, J., 2009: Agropotravinárske štruktúry okresu Nitra. FVP UKF Nitra. 192 s.
- PĚLUCHA, M., 2010: Změny vnímání venkova v rámci SZP EU. Prezentace ze semináře Venkov 2010. Praha: PřF UK, [on-line]. Dostupné na <<http://geography.cz/wp-content/uploads/2010/02/pelucha-zmeny-ve-vnimani-venkova.pdf>> [cit. 5. 2. 2010]
- Program rozvoje kraje Vysočina – Profil kraje Vysočina. Krajský úřad kraje Vysočina, Jihlava 2009.
- Situační a výhledová zpráva: skot – hovězí maso. Ministerstvo zemědělství ČR, Praha, prosinec 2001–2009.
- Situační a výhledová zpráva: vepřové maso, Ministerstvo zemědělství ČR, Praha, červenec 2004, srpen 2009.
- SPIŠIAK, P. a kol., 2005: Agrorurálne štruktúry Slovenska po roku 1989. *Geografika* Bratislava, 186 s.
- Státní zemědělský a intervenční fond - Seznam příjemců dotací, SZIF, Praha. [on-line] Dostupné na <www.szif.cz>
- STŘELEČEK F., LOSOSOVÁ J., 2003: Impact of Common Agricultural Policy on Czech Agriculture. *Agric. Econ.* – Czech, 49, č. 11, s. 497-514.
- STŘELEČEK, F., LOSOSOVÁ, J., ZDENĚK, R., 2006: Comparison of the simplified system of direct payments with the system applied by the EU -15. *Agric. Econ.* – Czech, 52, č. 12, s. 560-573.
- SVOBODOVÁ, H., 2010: Dopady společné zemědělské politiky na možnosti rozvoje zemědělství v kraji Vysočina [disertační práce]. Geografický ústav PřF MU, Brno, 2010. 142 s. + 52 s. příl.
- SVOBODOVÁ, H., VĚŽNÍK, A., 2008: Dopady SZP EU na stav a možný rozvoj zemědělství v mikroregionu Hrotovicko. *Geografické informácie*, Univerzita Konštantína Filozofa v Nitre, 12, 1, od s. 151-157, 7 s.
- ŠTOLBOVÁ, M., HLAVSA, T., 2008: The impact of the LFA payments on the FADN farms in the Czech Republic. *Agric. Econ.* – Czech 54, č. 10, s. 489-497.
- VĚŽNÍK, A., SVOBODOVÁ, H., ZVARA, J., 2008: Possible impacts of the common agricultural policy reform on development of agriculture in the Jihlava district. In.: *Geography in Czechia and Slovakia. Theory and Practice at the Onset of 21 st Century*. Masaryk University, Brno, s. 201-206.
- VICENOVÁ, M., 2011: Pohled Bruselu na budoucnost především II. pilíře Společné zemědělské politiky. In seminář Venkov 2011, Praha: UK, přednáška.
- Vize českého zemědělství po roce 2010. Ministerstvo zemědělství ČR, Praha, 2010, 75 str.
- Zpráva o stavu českého zemědělství. Zelená zpráva. Ministerstvo zemědělství ČR. Praha, 1995–2000.

Development of Agriculture in the Vysočina Region Under Conditions of the Common Agricultural Policy of the EU

Antonín VĚŽNÍK, Hana SVOBODOVÁ

Summary: *Czech agriculture went after 1989 through two important changes. First one was connected with transition of economy which significantly influenced also agricultural sector. In the 90s agriculture went through three development phases: 1. phase of radical adaptation of agriculture to new socio-economic conditions created after 1989; 2. period of stabilization and the beginning of the turnover; 3. phase of stagnation and regression of agriculture. In general, period of the 90s is characteristic by strong decline of gross agricultural production, decrease of livestock (especially cattle), reduction of fertilizers use, reduction of yields of most agricultural crops, decrease of employees in agriculture, which all lead to radical deterioration of economic results and disparity between agriculture and other sectors of national economy.*

In this situation Czech Republic awaited entrance into the EU. However, also adoption of the Common Agricultural Policy of the EU (CAP) brought many changes to agricultural sector. These changes are appar-

ent in all regions of the Czech Republic and model region – Vysočina is not an exception. Changes are apparent both in livestock and crop production, however, in livestock production are more significant – in period 2003–2009 stock of cattle fell by 7,5 % stock of pigs by 41,4 %. Positive impact of the CAP in the Czech Republic is rise of profits in agricultural sector which is due to subsidies. Only this rise makes Czech agricultural sector profitable.

The level of agriculture in the Vysočina region is predetermined by its geographical location and worse natural conditions that provide only average conditions for agricultural production. Despite these unfavourable conditions employment in agriculture and share of agriculture on GDP is much higher than average of the Czech Republic. This specificity of the region is also reflected in specific impacts of the CAP on agrarian sector:

In crop production cereals still dominated (mainly wheat, barley) and occupied 53,4 % of arable land in 2009 in the region. Large increase of sown area was evident by rape in the 90s, after 2004 it is not so significant. This increase is mainly due to subsidising of energy crops.

Situation in livestock production in the region is similar to situation in whole Czech Republic. However, despite decline of animals in period 2003 – 2009, comparison of intensity parameters of the region and the national average shows significant position of the region in cattle and pigs breeding. Interesting results are visible when comparing average values of intensity parameters in EU-15, Czech Republic and Vysočina region – old member countries still have strong position in livestock production where as number of animals in Czech Republic declines.

The CAP also brought for farms (both corporate and private) in the region other barriers of development, mainly low purchase prices, rising costs, inability to compete with Asian or West-European importers, two-speed system or inability to co-finance already running projects.

On the other hand, the CAP offers possibilities for development which seem to be very wide: e. g. to increase competitiveness of agriculture, forestry and food industries it is necessary to support commercial links and information services, marketing centres or development of education counselling. These activities must be followed by better organisation of production finalising agricultural products connected with marketing, propagation and other services.

Nevertheless, future development of agriculture in the Vysočina region has to be in correspondence with CAP which is oriented mainly on rural development. It is necessary to stop depopulation of rural municipalities, support origination of new working places and non-agricultural activities, which is closely connected with landscape and environment maintenance. Majority of farmers also try to modernize manufacturing so as to increase quality of products.

In short-term (until 2013) the main aim for Czech agriculture and for agriculture in the Vysočina region is to hinder collapse of farms and stabilize their income. This is particularly important for Vysočina region because of the high employment in agriculture and rural structure of the region. Livestock and crop production should not decrease anymore.

A long-term task is mainly to link interests of farmers with the development of communities. Long-term tasks, however, will be impacted by setting of the CAP after 2013 (e. g. modulation). As recent state of agriculture is not very advantageous for Czech farmers and compared with EU-15 they are handicapped, Czech agriculture has good precondition to be competitive in the EU.

Adresa autorov:

doc. RNDr. Antonín Věžník, CSc.
Geografický ústav, Přírodovědecká fakulta
Masarykova Univerzita
Kotlářská 2, 611 37 Brno
veznik@sci.muni.cz

RNDr. Hana Svobodová, PhD.
Katedra geografie, Pedagogická fakulta
Masarykova Univerzita
Poříčí 623/7, 603 00 Brno
hsvobodova@ped.muni.cz